

נספח ה'



תוכנית תפעולית לניקיון המרחב הציבורי כפר קאסם



תוכן עניינים

מבוא..... 2

פרק א' - הצגת ממצאים..... 4

1. פסולת..... 4

2. תשתיות..... 6

3. התנהגות..... 8

פרק ב' - הצגת הממצאים בכל אתר..... 9

1. ניתוח מבני ציבור..... 9

2. ניתוח רחובות מגורים..... 12

3. ניתוח אזורי תעשייה..... 17

4. ניתוח פנאי ונופש..... 20

5. ניתוח רחובות מסחר..... 23

6. ניתוח מרכז מסחרי..... 27

פרק ג' - דיון ומסקנות..... 29

פרק ד' - תוכנית פעולה..... 29

1. מבוא..... 29

2. תוכנית העבודה..... 29

3. ציר רוחב..... 29

4. ציר עומק..... 29

5. עלויות משוערות..... 29

נספחים..... 29

שגיאה! הסימניה אינה מוגדרת.



מבוא - כפר קאסם

כפר קאסם (בערבית: **كفر قاسم**) היא עיר ערבית באזור השרון. העיר שוכנת בקצה הדרומי של המשולש, צפונית לראש העין הממוקמת על ידה, בסמוך לכביש 5 חוצה שומרון.

בשנת 1959 קיבל הכפר מעמד של מועצה מקומית ובמרץ 2008 הוכרזה כפר קאסם כעיר. לא רחוק מכפר קאסם הוקם מחלף קסם, שמקשר בין כביש 444, כביש 5 וכביש 6

באתר הרבת אל נבי חתי בעיר נמצאו שרידי יישוב מן התקופה הרומית. ההתיישבות הנוכחית במקום החלה במאה ה-18 או בראשית המאה ה-19. ברשימות משלהי המאה ה-19 נחשב כפר קאסם עדיין כ"מזרעה" (חוזה עונתית) של היישוב השכן מסחה. בהמשך הפך ליישוב עצמאי^[3]. במאה ה-19 קלט הכפר אוכלוסייה מהר חברון.

הכפר סופח לישראל בשנת 1949 בעקבות הסכמי שביתת הנשק שחתמה ישראל עם ירדן.

החל משנות ה-60 של המאה ה-20 ובעיקר בשנות ה-70 וה-80 היגרו לכפר בדואים רבים מהנגב. ההבדלים בין הקבוצות השונות המרכיבות את אוכלוסיית המקום והבידול החברתי ביניהם יצרו מתח חברתי מתמיד בין הקבוצות וגרמו לעיתים לחיכוכים^[4].

בשנות ה-70 הוקמה בכפר קאסם התנועה האסלאמית על ידי עבדאללה נימר דרוויש, תושב המקום.

באמצע שנות ה-70 בוצע בכפר הליך של הסדרת הבעלות על הקרקעות, במסגרתו נרשמו קרקעות רבים על שם המדינה, דבר שהביא למתיחות בין תושבי הכפר ורשויות המדינה.

בין השנים 1995–2010 התנהלו מהלכים שונים לקביעת תחום השיפוט של כפר קאסם ושכנתה ראש העין. המחלוקת נטובה סביב קרקעות שהופקעו ב-1959 מכפר קאסם והועברו בשלב מסוים לראש העין. בשנת 1997 המליצה ועדה בראשות פרופ' יוסף גינת על השבת כ-1,000 דונם לכפר קאסם. עיריית ראש העין התנגדה להחלטות הוועדה ועתרה לבג"ץ בבקשה לביטולן. בשנת 2005 הושג הסכם פשרה בין שתי הרשויות אך יישומו התעכב. בשנת 2008 הוקמה ועדה נוספת שבעקבותיה הגיעו הצדדים להבנות לפיהם יועברו רוב השטחים שבמחלוקת לתחום השיפוט של כפר קאסם.

בקיץ 2017 פתחה עיריית כפר קאסם במבצע תיירותי לאירוח ללילות רמדאן במקום.

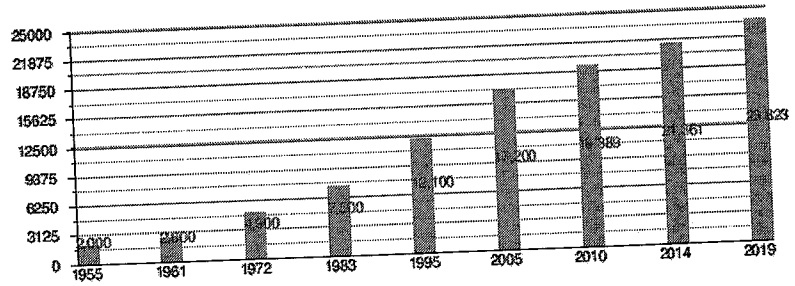
בעיר מתגוררות מספר חמולות כשלוש הגדולות הן משפחות עיסא, צרצור ובדיר. ניתן לזהות את משמעות השיוך לחמולה בדפוסי ההצבעה למועצת העירייה. בנוסף בשתי שכונות בעיר מתגוררים כ-3,500 תושבים ממוצא בדואי, שהיגרו לעיר מן הנגב.

לפי נתוני הלשכה המרכזית לסטטיסטיקה (הלמ"ס) נכון לסוף ספטמבר 2021 (אומדן), מתגוררים בכפר קאסם 24,567 תושבים (מקום 87 בדירוג רשויות מקומיות בישראל)

האוכלוסייה גדלה בקצב גידול שנתי של 1.8%. לפי נתוני הלמ"ס נכון לסוף 2019, לכפר קאסם דירוג של 3 מתוך 10, במדד חברתי-כלכלי - אשכול לשנת 2017. אחוז הזכאים לתעודת בגרות מבין תלמידי כיתות י"ב בשנת ה'תשע"ט-2018 (2019) היה 70.7%. השכר החודשי הממוצע של שכיר במשך שנת 2018 היה 5,784 ש"ח (ממוצע ארצי: 9,634 ש"ח)



גרף התפתחות האוכלוסייה בישוב:



ביצוע הסקר

חברת אקו-ויז'ן נבחרה לבצע את הסקר והתוכנית של שלב א' של הקול הקורא. בתאריך 25/01/2022 הוחל בביצוע הסקר באחת עשרה אתרים. שני סוקרים עבדו כזוג בכל אחד מהאזורים הנ"ל. הסוקרים קיבלו הדרכה ממנהל הפרויקט בשטח. הסקרים בוצעו בשעות הבין צפוי היה שתהיה כמות תושבים גדולה ביותר בכל אחד מהאזורים.

פה נכנסת מפה עם מיקום האתרים שניסקרו

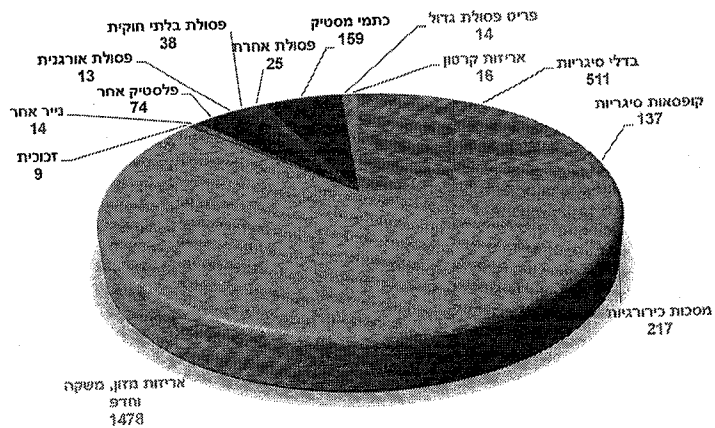
פרק א' – הצגת ממצאים

1. פסולת

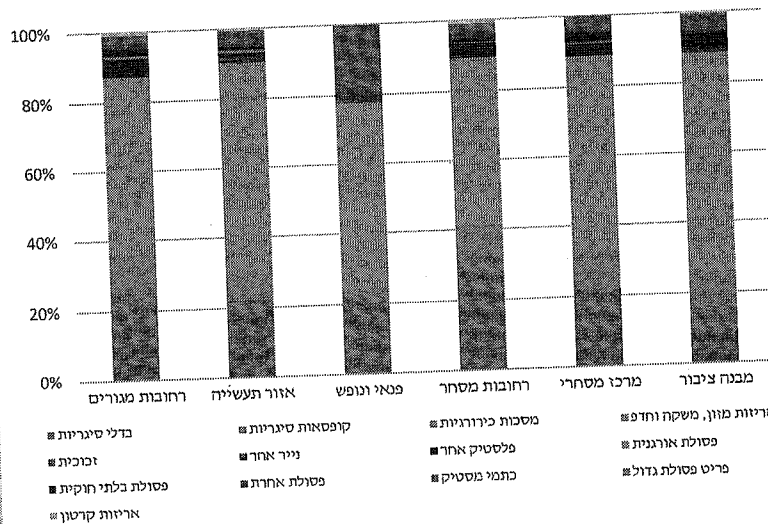
טבלה 1 מציגה את מספר הפריטים שנאספו בכל אזור ובסך כל רחבי העיר. הקטגוריה "אריזות משקה, מזון וחד"פ" מורכבת ממכלי משקה, אריזות מזון מנייר T.A, אריזות מזון מפלסטיק T.A, אריזות חטיפים, צלחות חד"פ, סכ"מ חד"פ, כוסות שתייה חמה חד"פ, כוסות שתייה קרה חד"פ.

| סך הכל לפי פריט | מבנה ציבורי | מרכז מסחרי | שני דחובות מסחריים | אזור פנאי (נופש) | שני אזורי תעשייה | ארבע דחובות מגורים | |
|-----------------|-------------|------------|--------------------|------------------|------------------|--------------------|------------------------|
| 511 | 25 | 35 | 115 | 100 | 110 | 126 | בדלי סיגריות |
| 137 | 15 | 15 | 30 | 20 | 20 | 37 | קופסאות סיגריות |
| 217 | 25 | 25 | 42 | 10 | 45 | 70 | מסכות כירורגיות |
| 1478 | 156 | 128 | 217 | 283 | 358 | 336 | אריזות מזון משקה וחד"פ |
| 9 | 0 | 0 | 0 | 0 | 9 | 0 | זכוכית |
| 14 | 3 | 0 | 0 | 10 | 0 | 1 | נייר אחר |
| 74 | 7 | 8 | 18 | 0 | 7 | 34 | פלסטיק אחר |
| 13 | 0 | 1 | 1 | 0 | 6 | 5 | פסולת אורגנית |
| 38 | 4 | 6 | 6 | 3 | 6 | 13 | פסולת בלתי חוקית |
| 25 | 2 | 1 | 5 | 5 | 3 | 9 | פסולת אחרת |
| 0 | 0 | 0 | 0 | 0 | 0 | 0 | ציאת כלבים |
| 159 | 10 | 8 | 10 | 100 | 18 | 13 | כתמי מסטיק |
| 14 | 2 | 2 | 3 | 0 | 4 | 3 | פריט פסולת גדול |
| 16 | 1 | 0 | 4 | 1 | 4 | 6 | אריזות קרטון |
| 0 | 0 | 0 | 0 | 0 | 0 | 0 | רעשי |
| 2705 | 250 | 229 | 451 | 532 | 590 | 653 | סך הכל לאזור |

טבלה 1: פיזור הפסולת ברחבי המועצה.

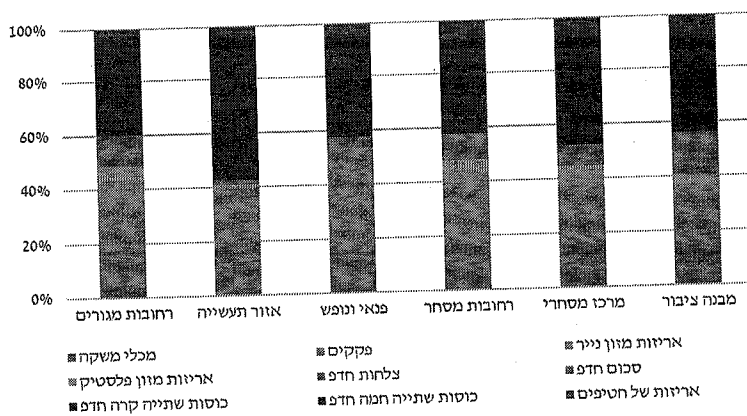


תרשים 1: פילוח פריטי הפסולת.

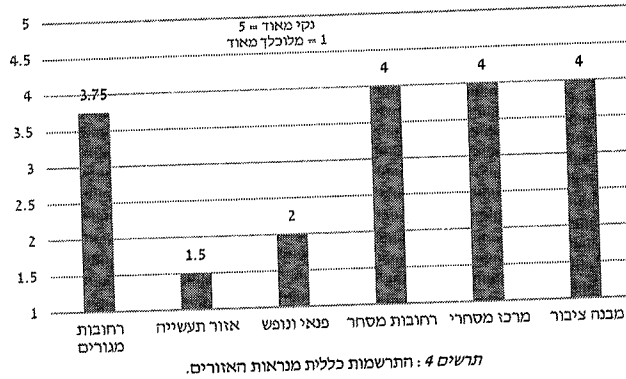


תרשים 2: פילוח פרטי הפסולת לפי חלוקה לאזורים.

היות והקטגוריה של אריזות מזון, משקה וחד"פ הינה הגדולה ביותר, נבחר גם את הפילוח שלה.



תרשים 3: פילוח הפסולת בקטגוריית אריזות מזון, משקה וחד"פ לפי אזורים.

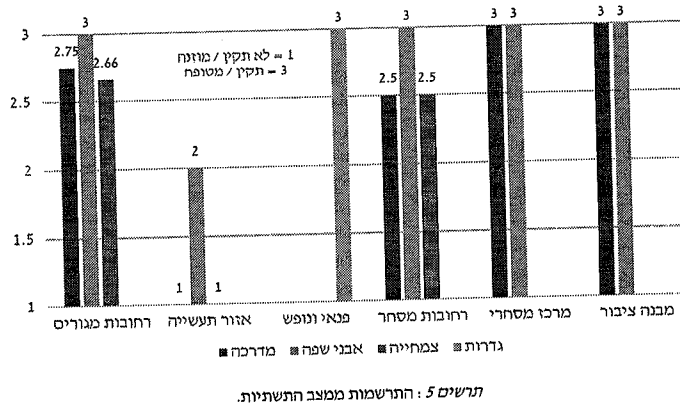


ניתוח ממצאים

- ניתן לראות פסולת רבה, בעיקר אריות מזון, משקה וחד"פ אך גם כמות גדולי הסיגריות והמסכות הכיורגיות גבוהה מאוד.
- רחובות המגורים, אזור התעשייה ואזור הפנאי והנופש הינם במצב הגרוע ביותר מבחינת כמות הפסולת והתרשמות הסוקרים.
- שנה אחידות יחסית בסוגי הפסולת באזורים שדגמו, כלומר אותם סוגי פסולת חוזרים בכל האזורים. יוצאי הדופן הם כתמי המסטיק, אשר רובם נמצאים באזור הפנאי והנופש.

2. תשתיות

בתרשים 5 ניתן לראות את ההתרשמות ממצב התשתיות. עמודות ריקות מייצגות סימון של הסוקרים כלא רלוונטי.



תקינות הפחים



תרשים 6: אחוז ומספר הפחים התקינים.

מפלס הפחים



תרשים 7: אחוז ומספר הפחים במפלסים השונים.

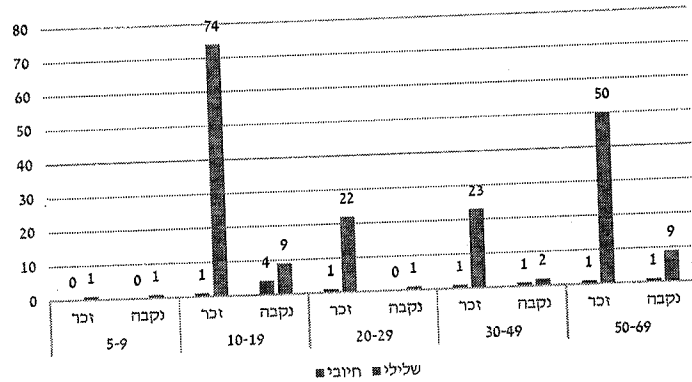
ניתוח ממצאים

- מלבד אזור התעשייה, התשתיות הקיימות במצב טוב.
- 55% מכלי האצירה בעיר שבורים, סך הכך 54 כלי אצירה.
- מפלס הפחים שונה כתלות באזור. מלבד אזור פנאי ונופש והמרכז המסחרי אשר כלי האצירה בהם נמצאו ריקים, ביתר האזורים כלי האצירה יחסית מלאים או מלאים לחלוטין.

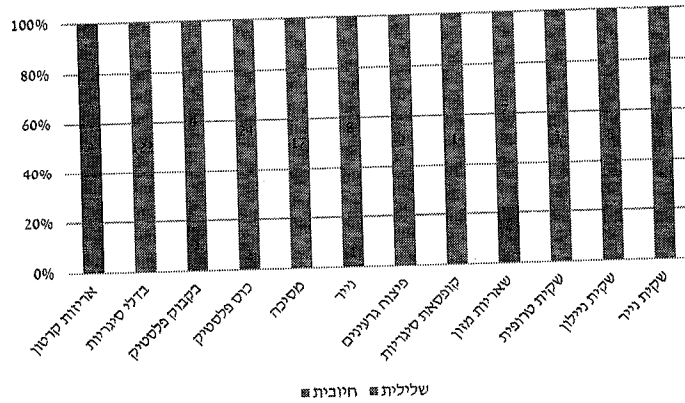


3. התנהגות

בכל נקודות הסקירה נצפו יחד 202 התנהגויות, מתוכן 192 שליליות ורק 10 חיוביות. טבלה המפרטת את ההתנהגויות הנצפות ניתן לראות בנספח א'.



תרשים 8: מספר התנהגויות חיוביות ושליליות שנצפו, בחלוקה לגיל ומין.



תרשים 9: אחוז ומספר סוגי הפסולת שנצפו בהתנהגויות.

ניתוח הממצאים

- רק אחת מתוך עשרים! התנהגויות היתה חיובית.
- רוב ההתנהגויות בוצעו על ידי גברים (86%), ומעט על ידי נשים (14%).
- עיקר ההתנהגויות השליליות (142, המהווים 74% מההתנהגויות השליליות) נעשו על ידי צעירים בגילאי 10-19 או מבוגרים מעל גיל 50.
- הפסולת העיקרית אשר הושלכה ברחוב הינה בדלי סיגריות, אשר לבדה מהווה יותר ממחצית מההתנהגויות (60%).

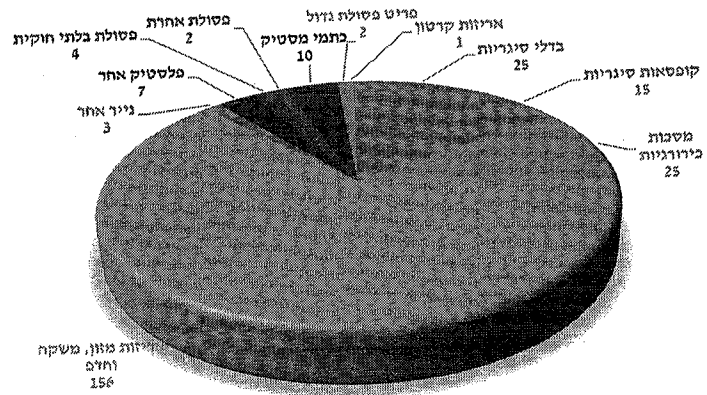
[אס] עם הערות: כמה?



פרק ב' - הצגת הממצאים בכל אתר

1. ניתוח מבני ציבור

נסקרה נקודה אחת, הרחבה המשותפת למתניים ולתיכון. הסקירה בוצעה בשעות הצהריים, 11:45-13:45, כאשר בזמן הסקירה עברו באזור זה עוברי אורח.



פסולת

תרשים 10: פילוח פרטי הפסולת במבני הציבור.

ממצאים

- סך הכל נצפו 250 פריטי פסולת. בהתחשב בעובדה שישנה רק נקודת סקירה אחת באזור מסוג זה, ניתן להסיק שהאזור מלוכלך מאוד, כלומר אלו הרבה פרטי פסולת.



- בהתאם לממצאים העירוניים, גם בהסתכלות נקודתית על אזורים המקיפים את מבני הציבור ניתן לראות כמויות גדולות מאוד של אריות מזון, משקה וחד"פ, מסיכות ובדלי סיגריות.
- למרות שהמסכות נכנסו לחיינו רק לא מזמן, הן מהוות רכיב מרכזי בפסולת סביבנו.

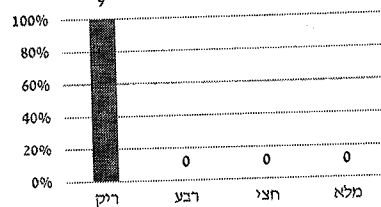
תשתיות

תקינות הפחים



תרשים 11: אחוז ומספר הפחים התקינים במבני הציבור.

מפלס הפחים

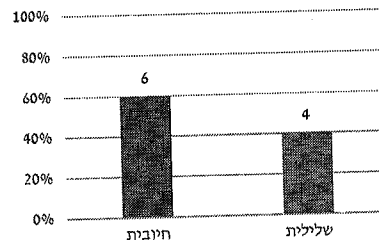


תרשים 12: אחוז ומספר הפחים במבני הציבור במפלסים השונים.

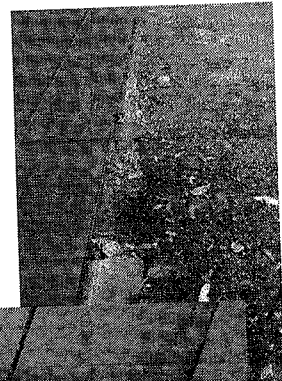
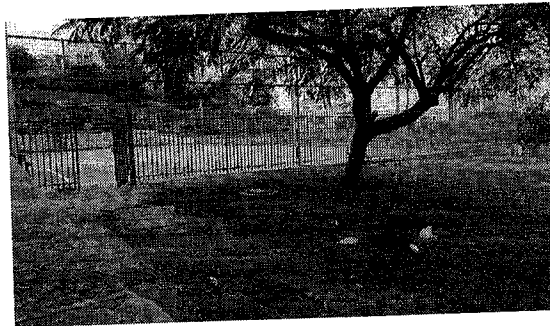
ניתוח ממצאים

- כמעט כל כלי האצירה תקינים, מלבד אחד שבור.
- מפלס הפחים במצב טוב מאוד, כלל הפחים שנצפו היו ריקים.

התנהגות



תרשים 13: אחוז מספר ההתנהגויות החיוביות והשליליות שנצפו במבני הציבור.



2. ניתוח רחובות מגורים

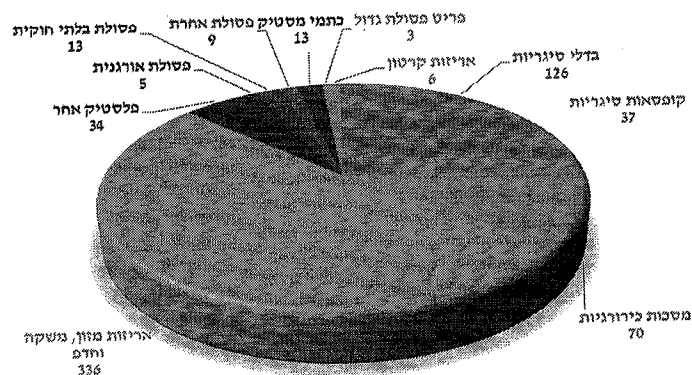
נסקרו 4 רחובות:

• רחוב עבד אלקרים קאסם

- רחוב סולטאני עד לכיכר אלאקסא
- רחוב אלרחמה
- רחוב מסגד, שכונת דאר טאה

הסקירות בוצעו בשעות הבוקר והצהריים, 08:00-16:15, כאשר בזמן הסקירות עברו במקום 3,437 עוברי אורח.

פסולת



תרשים 14: פילוח פרטי הפסולת ברחובות המגורים.



- באזורים אלו נמצאו 653 פריטים פסולת, אמנם ב-4 נקודות סקירה אך זה עדיין לא מעט.
- בכביש המסגד בשכונת דאר טאה נמצאה הכי הרבה פסולת (224) ואילו בכביש סולטאני עד לכיכר אלאקסא נמצאה הכי מעט (133).
- גם כאן ניתן לראות את אותו הפיזור של פרטי הפסולת הנפוצים ביותר, אריזות מזון, משקה וחד"פ ואחריהם בדלי סיגריות ומסכות כירורגיות.

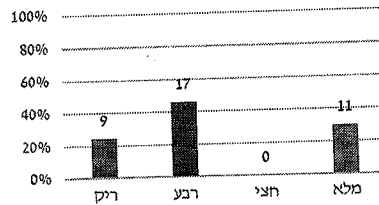
תשתיות

תקינות הפחים



תרשים 15: אחוז ומספר הפחים התקינים ברחובות המגורים.

מפלס הפחים



תרשים 16: אחוז ומספר הפחים ברחובות המגורים במפלסים השונים.

ניתוח ממצאים

- כמחצית מכלי האצירה שבורים. בכל הנקודות שנסקרו היו גם פחים תקינים וגם פחים שבורים.
- מרבית הפחים במפלס טוב, כאשר הפחים המלאים נמצאו ברחוב עבד אלקרים קאסם וכביש מסגד המסגד בשכונת דאר טאה.

התנהגות



תרשים 17: אחוז מספר ההתנהגויות החיוביות והשליליות שנצפו ברחובות המגורים.

[אס2] עם הערות: למה אין ניתוח של מצב התשתיות ברחוב
[אס3R2] עם הערות: כי זה מופיע למעלה בחלוקה לאזורים,
 ככה היה תמיד



ניתוח ממצאים

- באזורים אלו נצפו המון התנהגויות, כולן שליליות.
- כמעט כל ההתנהגויות בוצעו ע"י גברים (88%), 40% מתוכם בגילאי 19-10 ו-40% נוספים מעל גיל 50.
- רוב הפסולת שהושלכה לרחוב הינה בדלי סיגריות (63%).

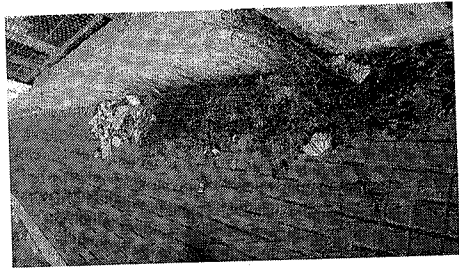
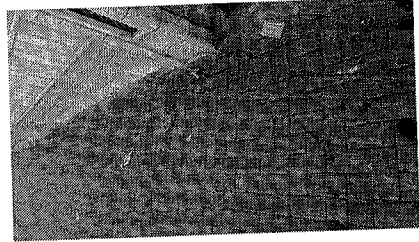
מסקנות אזוריות

- סך הכל האזור לא נראה במצב טוב, ישנה פסולת רבה ברחובות וכלי אצירה רבים הינם שבורים ומלאים.
- הסוקרים מציינים כי עיקר השלכת הפסולת היא במקומות בהם כבר ישנו הרבה לכלוך, ושהרבה מן ההשלכות נעשות בכוונה.
- ניכר שיש לשים את הדגש בעיקר על התנהגות האוכלוסייה, בעיקר קצוות האוכלוסייה (צעירים מאוד ומבוגרים מאוד) בכדי להביא לשיפור בנראות האזור.

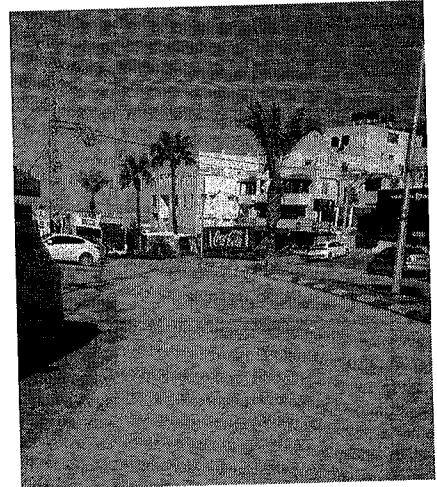
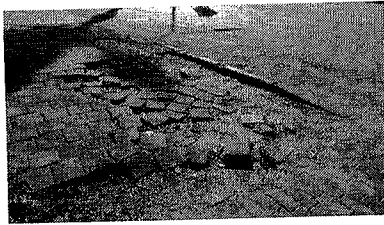


תמונות מנסודות חסקירה

כביש מסגד בשכונת דאר טאה

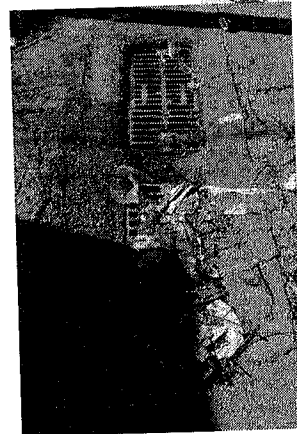


עבד אלקרים קאסם

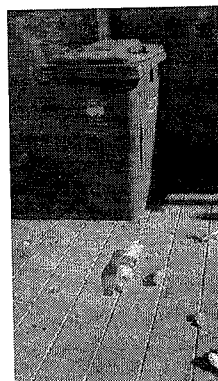
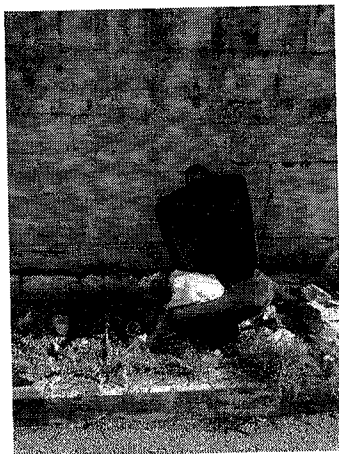




כביש אלרחמה



כביש סולטני



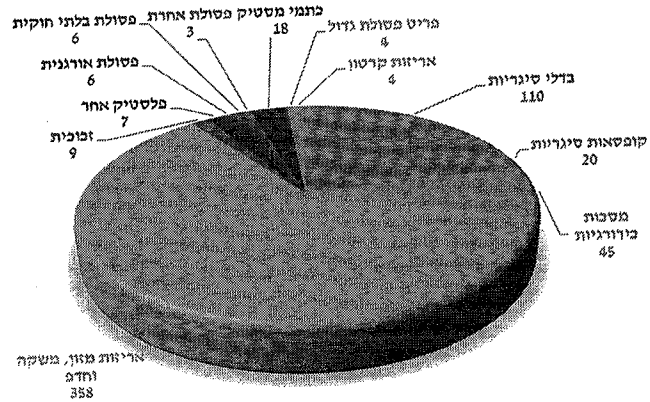


3. ניתוח אזורי תעשייה

נסקרו 2 אזורים:

- רחוב נוף הארץ
 - רחוב באזור תעשייה כפר קאסם
- הסקירות בוצעו בשעות הבוקר והצהרים המוקדמים, 08:30-12:45, כאשר בזמן הסקירות עברו באזורים אלו 400 עוברי אורח.

פסולת



תרשים 18: פילוח פרטי הפסולת באזורי התעשייה.

ממצאים

- באזורים אלו נמצאו 590 פריטים פסולת, המון פסולת עבור 2 נקודות סקירה.
- בכביש ואזור תעשייה כפר קאסם נמצאה הכי הרבה פסולת (371) ואילו רחוב קנטרי נוף הארץ נמצאה יחסית פחות (219).
- גם באזור זה ניתן לראות את אותו הרכב של פרטי הפסולת הנפוצים ביותר.

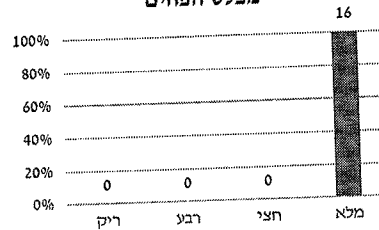
תשתיות



תרשים 18: אחוז ומספר הפחים התקנים באזורי התעשייה.



מפלס הפחים

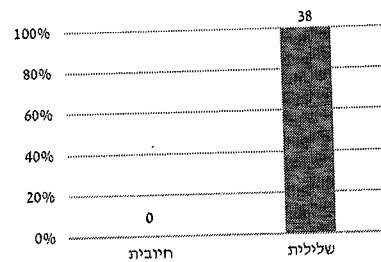


תרשים 19: אחוז ומספר הפחים באזורי התעשייה במפלסים השונים.

ניתוח ממצאים

- מרבית כלי האצירה תקינים, מלבד שניים שבורים.
- כלל הפחים שנמצאו היו מלאים! זאת על אף שהסקירה בוצעה ביום ראשון בבוקר וזמני הפינוי הינם בשישי. יש לבחון האם אכן הפינויים מבוצעים כראוי.

התנהגות



תרשים 20: אחוז מספר ההתנהגויות החיוביות והשליליות שנצפו באזורי התעשייה.

ניתוח ממצאים

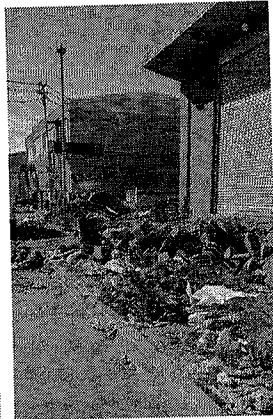
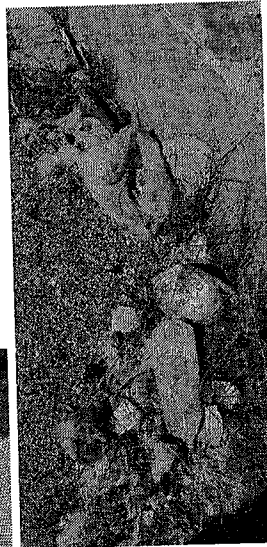
- באזורים אלו נצפו המון התנהגויות, 38, כולן שליליות.
- למעט התנהגות אחת שבוצעה על ידי אישה, כלל ההתנהגויות בוצעו ע"י גברים.
- 60% מההתנהגויות היו של בוגרים מעל גיל 30.
- רוב הפסולת שהושלכה לרחוב הינה בדלי סיגריות (76%).

מסקנות אזוריות

- סך הכל האזור לא נראה במצב טוב, ישנה פסולת רבה ברחובות. הסוקרים מציינים שישנה המון פסולת תעשייתית ופסולת בניין שאינה מושלכת ומפונה כראוי.
- כפי שצוין כל הפחים שנמצאו היו מלאים, מה שעשוי להשפיע על השלכת הפסולת לרחוב והריבוי בהתנהגויות השליליות שנצפו.



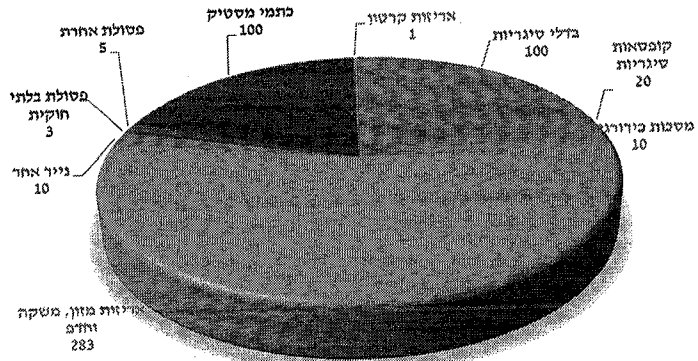
תמונות מנקודות הסקירה



4. ניתוח פנאי ונופש

נסקרה נקודה אחת, פארק אפק. הסקירה בוצעה בשעות הצהריים, 12:45-15:00, כאשר בזמן הסקירה עברו באזור זה 190 עוברי אורח.

פסולת



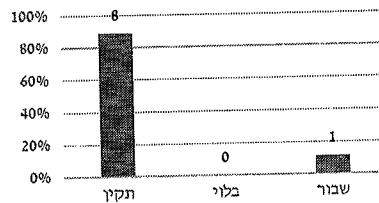
תרשים 21: פילוח פרטי הפסולת באזור פנאי ונופש.

ממצאים

- באזורים אלו נמצאו 532 פריטים פסולת, זה המון עבור נקודת מדידה אחת. אריות מזון, משקה וחדי"פ מהווים קצת יותר ממחצית הפסולת (53%). בדלי הסיגריות וכתמי המסטיק מהווים כל אחד כמעט 19%, גם כן לא מעט.
- באזור זה דווקא לא נצפו הרבה מסיכות כפסולת פזורה, ייתכן היות ומדובר על מקום פתוח שבסביבתו או בהגעה אליו לא נדרשת עטית מסיכות.

תשתיות

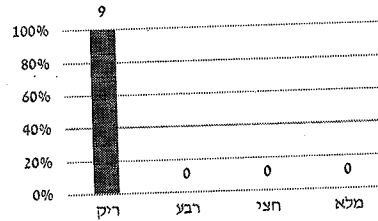
תקינות הפחים



תרשים 22: אחוז ומספר הפחים התקינים באזור פנאי ונופש.



מפלס הפחים

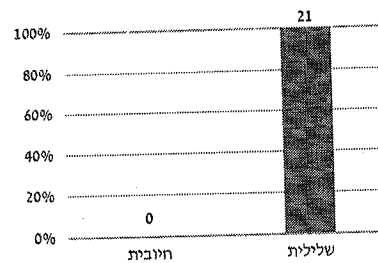


תרשים 23: אחוז ומספר הפחים באזור פנאי ונופש במפלסים השונים.

ניתוח ממצאים

- למעט פח אחד שבור, כל כלי האצירה תקינים.
- כל כלי האצירה נמצאו ריקים.

התנהגות



תרשים 24: אחוז מספר ההתנהגויות החיוביות והשליליות שנצפו באזור פנאי ונופש.

ניתוח ממצאים

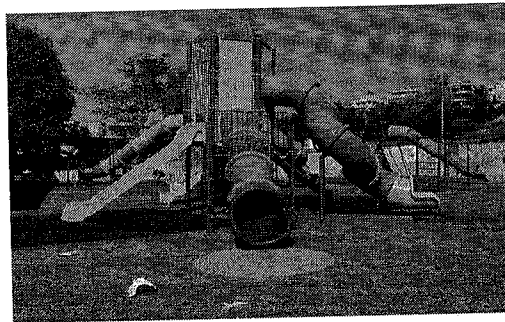
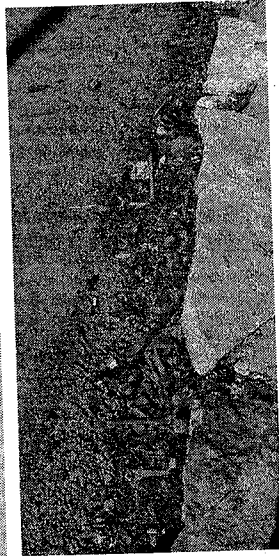
- באזורים אלו נצפו לא מעט התנהגויות ביחס לכמות האנשים שעברו במקום, כולן שליליות.
- 19% מההתנהגויות בוצעו על ידי נשים, היתר על ידי גברים.
- כשני-שליש מההתנהגויות בוצעו על ידי צעירים מתחת לגיל 20, מה שתואם כנראה לאופי האזור.
- גם כאן מרבית ההתנהגויות שנצפו היו השלכת בדלי סיגריות (52%).

מסקנות אזוריות

- על אף שכלי האצירה ריקים, האזור מלוכלך מאוד ונראה שאנשים פשוט משליכים את הפסולת לרצפה במקום לפחים.
- כדאי לבחון האם כלי האצירה ממוקמים במקומות אשר נוחים להגעה או שניתן להציבם במקומות אסטרטגיים יותר.



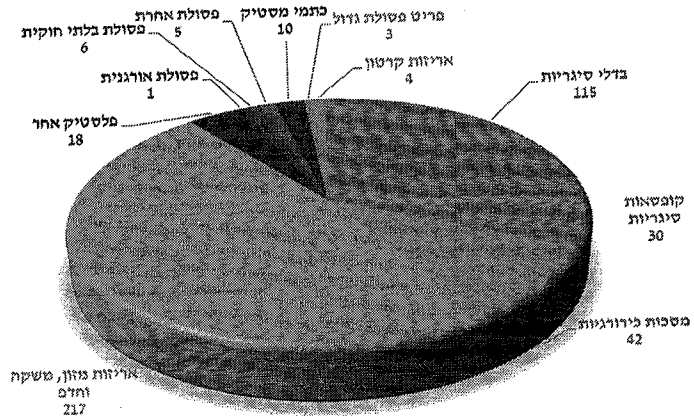
תמונות ממקודדת הסקירה



5. ניתוח רחובות מסחר

נסקרו 2 אזורים:

- רחוב מסחרי רחוב 24 כיכר אלבורג
 - רחוב מסחרי כביש ראשי כיכר אלכרסא
- הסקירות בוצעו בשעות הבוקר והצהריים המוקדמים, 09:00-13:30, כאשר בזמן הסקירות עברו באזורים אלו 860 עוברי אורח.



פסולת

תנשים 25: פילוח פרטי הפסולת ברחובות המסחר.

ממצאים

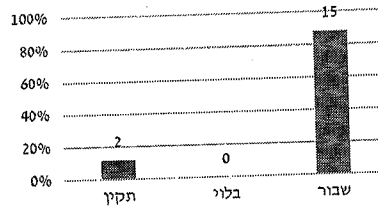
- באזורים אלו נמצאו 451 פריטים פסולת עברו שני נקודות המדידה, זה מצב יחסית סביר, אך עדיין ישנה תחושה כללית שהאזורים מלוכלכים מאוד.



- גם כאן ניתן לראות את אותו הפיזור של פרטי הפסולת הנפוצים ביותר, עם אריזות מזון, משקפה וחד"פ שמהווים 48% מהפסולת ובדלי הסיגריות שמהווים 25.5%.

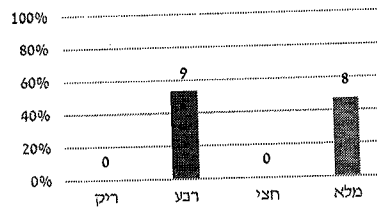
תשתיות

תקינות הפחים



תרשים 26: אחוז ומספר הפחים התקינים ברחובות המסחר.

מפלס הפחים

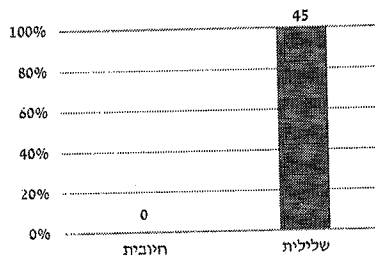


תרשים 27: אחוז ומספר הפחים ברחובות המסחר במפלסים השונים.

ניתוח ממצאים

- מלבד שני כלי אצירה תקינים, היתר שבורים (88%).
- כמחצית מכלי האצירה מלאים, היתר במצב בסדר ומפלסם עומד בערך על רבע מהקיבולת.

התנהגות



תרשים 28: אחוז מספר ההתנהגויות החיוביות והשליליות שנצפו ברחובות המסחר.

ניתוח ממצאים

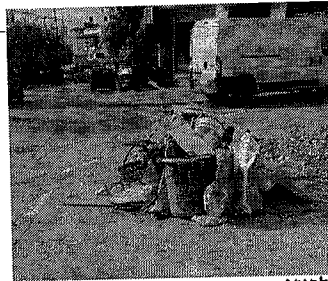


- באזורים אלו נצפו המון התנהגויות, כולן שליליות.
- מרבית ההתנהגויות בוצעו על ידי גברים (87%).
- 40% מההתנהגויות בוצעו על ידי צעירים מתחת לגיל 20 ועוד 31% מההתנהגויות בוצעו על ידי מבוגרים מעל גיל 50.

מסקנות אזוריות

- ישנה פסולת רבה באזורים אלו, אשר מתנקזת בעיקר למוקדי זבל. גם הסוקרים מציינים כי השלכת פסולת נעשית לרוב במקומות בהם יש כבר הרבה לכלוך.
- כדאי לשים דגש על כלי האצירה, העובדה שיש פחים רבים שבורים או מלאים כנראה תורמת להימצאות הפסולת באזורים.

תמונות מנקודות הסקירה



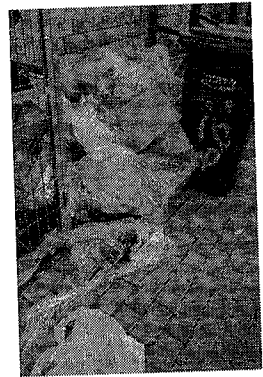
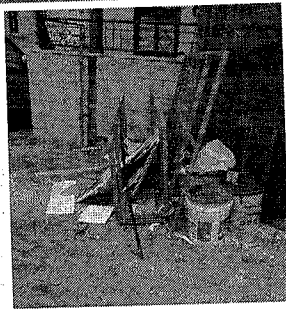
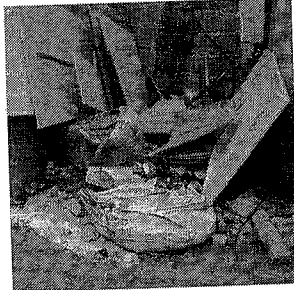
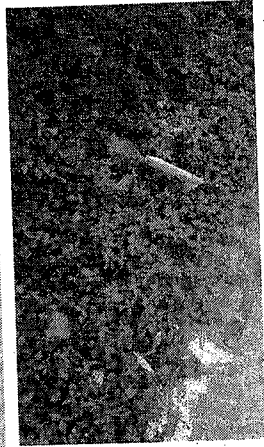
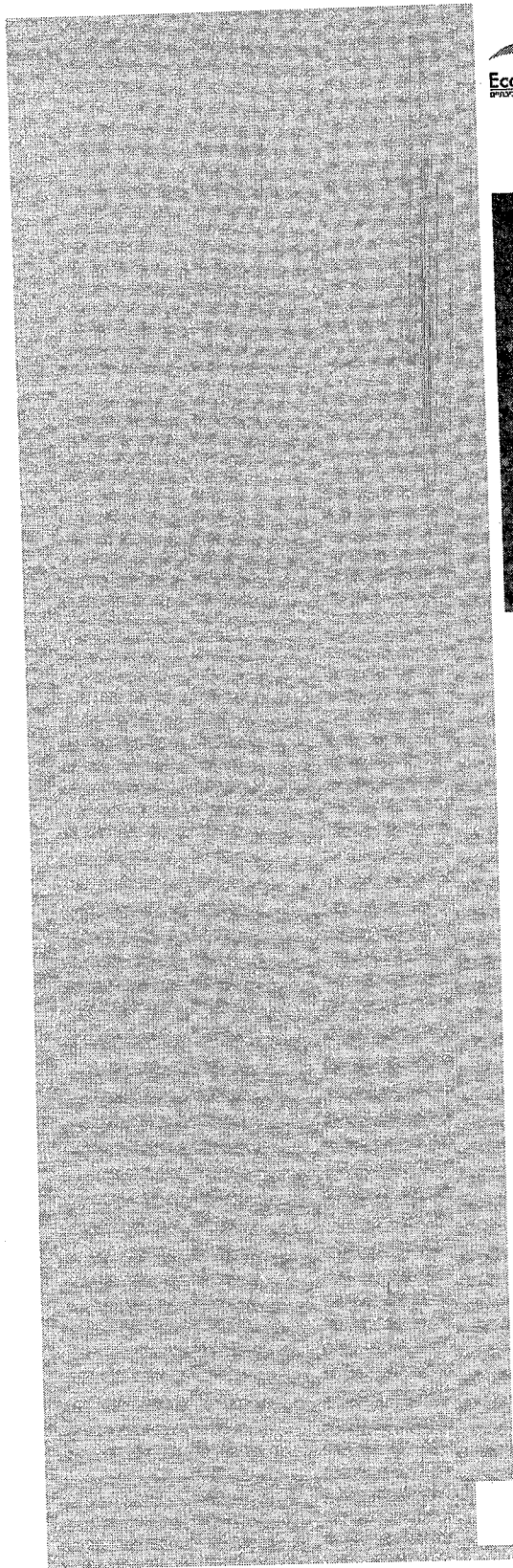
מיכר אלבורג



מיכר אלברסא



1404] עם הערות: מהתמונות עולה תמונה אחרת ממה שכתבת ושמרפמי בנתונים. יש הרבה פסולת לא חוקית ופסולת בניין ורואים מעט מאוד פלסטיקים וחד"פ. האם כשרואים את התמונות חלואה חד"פ הוא אכן הבעיה של האזור. לא נראה לי

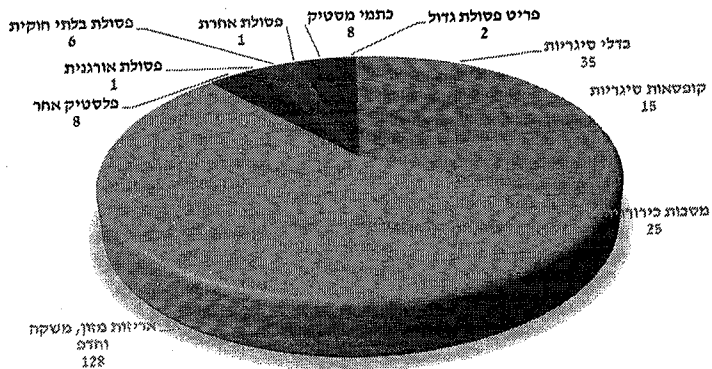




6. ניתוח מרכז מסחרי

נסקרה נקודה אחת, מרכז מסחרי כיכר אלכרסא. הסקירה בוצעה בשעות הבוקר, 09:00-11:30, כאשר בזמן הסקירה עברו באזור זה 810 עוברי אורח.

פסולת

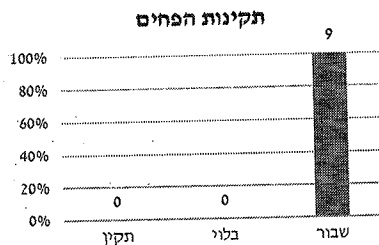


תרשים 29: פילוח פרטי הפסולת במרכז המסחרי.

ממצאים

- באזור זה נמצאו 229 פריטים פסולת, וההתרשמות ממנו די טובה.
- גם כאן אריזות מזון, משקה וחדים מהווים מרבית מהפסולת (56%) כאשר אחריהם מגיעים בדלי הסיגריות והמסכות הכיורוגיות.

תשתיות



תרשים 30: אחוז ומספר הפחים התקינים במרכז המסחרי.



תרשים 31: אחוז ומספר הפחים במרכז המסחרי במפלסים השונים.



ניתוח ממצאים

- כלל כלי האצירה ריקים אך שבורים.
- באזור זה נצפו שני מתקנים לאיסוף קרטונים אשר היו מלאים לחלוטין, כך שקרטונים זלגו מהם החוצה ונפלו אל הרחוב. ככל הנראה נדרש פינוי תדיר יותר של אלן.

התנהגות



תרשים 32: ארוז מספר ההתנהגויות החיוביות והשליליות שנצפו במרכז המסחרי.

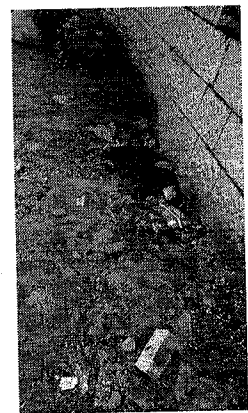
ניתוח ממצאים

- באזורים אלו נצפו הרבה התנהגויות, רובן שליליות (81%).
- ההתנהגויות החיוביות כולן היו של בוגרים מעל גיל 20, מחציתן על ידי גברים ומחציתן על ידי נשים.
- 82% מההתנהגויות השליליות בוצעו על ידי גברים, כאשר 57% מההתנהגויות השליליות הן על ידי צעירים מתחת לגיל 20.

מסקנות אזוריות

- סך הכל האזור טוב יחסית, ישנה לא מעט פסולת ברחובות אך היא רובה מتركוזת בנקודות ספציפיות.
- ישנן המון התנהגויות שליליות בקרב צעירים, ובעיקר של בדלי סיגריות. מנגד, ישנן התנהגויות חיוביות של האוכלוסייה הבוגרת יותר.

תמונות מנקודת הסקירה





פרק ג' – דיון ומסקנות

ממצאים עיקריים

פסולת

- ישנם 3 סוגי פסולת מרכזיים שחוזרים על עצמם על פני כל האזורים: אריוות מזון, משקה וחד"פ, בדלי סיגריות, ומסיכות.
- רוב הפסולת שנצפתה הייתה בריכוזים, ולא מבוזרת.
- ישנה פסולת גדולה שניכר שלא פינו כבר הרבה זמן.

השתיות

- התשתיות באזורי התעשייה דורגו במצב מוזנח עד סביר. כדאי להשקיע בתשתיות אלו על מנת לעזור ליצור תחושה של טיפוח באזור.
- נדרשת החלפת חלק מכלי האצירה, יותר ממחצית הפחים שנמצאו הינם שבורים.
- סביב כלי האצירה ישנם מוקדי פסולת רבים:
 - כבר מעצם פינוי פסולת בצורה מסודרת יותר האזורים יראו במצב טוב יותר.
 - אנשים נוטים ללכלך יותר היכן שכבר מלוכלך, כך שישתכן ופינוי פסולת זו יביא לשיפור האזור גם לטווח הארוך.

התנהגות

- המון ההתנהגויות שליליות, כמעט כולן נעשו על ידי גברים, ומעט מאוד התנהגויות חיוביות.
- רוב המלכלכים הינם ילדים עד גיל 20 או מבוגרים מעל גיל 50.
- בהתאם לסעיף התשתיות, ייתכן שההתנהגויות השליליות יפחתו כאשר האזור יראה פחות מלוכלך באופן כללי. ידוע כי אנשים נוטים יותר ללכלך היכן שמלוכלך.



פרק ד' – תוכנית פעולה

1. מבוא

התוכנית התפעולית

מטרת התוכנית

מטרת התוכנית היא להטמיע בקהל הרחב של תושבי העיר כפר קאסם והמבקרים בה את המודעות לכך ש"גם הרחוב הוא הבית" ובעטייה את ההתנהלות וההתנהגות הנאותה במרחב הציבורי על כלל שימושו.

הניקיון הוא מרכיב חשוב ומשמעותי בניהול המרחב והישוב בשנים הקרובות, בדגש על ניהול בר קיימא במיוחד לאור משבר האקלים שכבר נותן את אותותיו

למרות שנושא הניקיון מופיע באסלאם כחלק מהאמונה, בפועל הניקיון וההתנהלות במרחב הציבורי מהווה בעיה קשה בחברה הערבית וכפר קאסם אינו יוצא דופן. חשוב לציין כי הניקיון אינו רק עניין של חזות ונראות יש לו גם השלכות בריאותיות, חברתיות, קהילתיות וכלכליות.

בפועל יש לפעול בשלושה נושאים - חינוך והסברה, תשתיות ואכיפה

הצורך הבולט והמשמעותי ביותר הוא לייצר מערכת הסברה וחינוך רחבת היקף, מסונכרנת, ומותאמת לאופייה ולצרכיה של הקהילה המקומית אשר תשנה את תפיסות העולם ואת ההתנהגות היומיומית. במקביל יש להסדיר את רמת ואיכות התשתיות, לעבות את כמות ואיכות הפחים ומתקני האצירה, ולייעל ולשפר את מערך האיסוף של הפסולת. במיוחד יש לעבות, ליעל ולחזק את הנראות והסמכויות של מערך האכיפה בשטח וזאת למרות הקשיים

בכפר קאסם קיימות בעיות יחודיות בשל הרכב האוכלוסייה ובה קבוצות בעלות דפוסי התנהגות שונים ולכן הפתרונות צריכים להיות מגוונים, יצירתיים ומותאמים למצב בשטח.

התוכנית המוצעת נוגעת בנושא הניקיון בדגש על חינוך והסברה התשתיות והאכיפה.

פירוט הערכות וביצוע

• הערכות ברמת המועצה

1. הרעיון המקורי היה קידום הקמת ועדה משותפת לכל 5 הרשויות במשולש אשר תיפגש באופן סדיר ובלוח זמנים לטיפול כולל בנושא הניקיון במשולש. ולבניית תכנית אסטרטגית שתגובש ותקבע סדר עדיפויות, לוח זמנים, מערך הסברה והערכה ותקציב משותף. עם זאת לאחר פגישות עם בעלי עניין בשטח מסתמן כי קיימת העדפה ברורה לפעילות עצמאית בכל ישוב וישוב בהתאם לגישתו ולצרכיו עם זאת המעקב אחרי הפעילות יהיה באחריות איגוד הערים.
2. בניית מערך עירוני בישוב בהשתתפות בעלי התפקידים הרלוונטים לטיפול הוליסטי בבעיה, בשילוב בעלי תפקידים ובעלי עניין חוץ מועצתיים במידת הצורך. מינוי אחראי (מנכ"ל או מנהל אגף שפע / תברואה) אשר יתכלל את הפעילות הישובית ויקבל את מלוא התמיכה מראש הרשות ומנהלי האגפים והמחלקות בהתאם לתכנית האסטרטגית וקביעת סדר עדיפויות, לוח זמנים, מערך הערכה ותקציב שיקבע. מתפקידו יהיה להבנות וללוות את

התקדמות הפרויקטים, להיות אחראי לתפעול השוטף ולמעקב והבקרה אחרי מכלול התוכניות שתקבענה.

הבחירות המתקרבות למועצות האזוריות ולרשויות המקומיות (2023) יכולות להוות תמריץ משמעותי היות ונושא הניקיון הוא נושא מאוד אקוטי, השב ועולה תדירות בתלונות התושבים.

• בין חברי הועדה

מקבלי ההחלטות במועצה (ראש המועצה או סגנו, מנכ"ל, מנהל מחלקת תברואה /שפיע, חינוך, רווחה, הנדסה, קיימות, רישוי עסקים, דובר, גובר), נציגי איגוד ערים, נציג המתנ"ס, ארגוני סביבה וקהילה מקומיים ואזוריים, נציגי תושבים בעלי יכולת השפעה (לפי חמולות) נציגי מערכת החינוך-מנהלים מורים, גננות, ועדי הורים, מועצת תלמידים, תנועות נוער), נציגי הסוחרים, נציגי התעשייה, נציגי רשויות האכיפה.

1. מסתמן כי קיים קושי במערך פינוי האשפה. לאור כך חשובה ההקפדה על איכות הביצוע של הקבלן המבצע את עבודתו כראוי באיכות טובה, בלוח זמנים ברור הידוע גם לתושבים מפורסם בצורה נאותה ונמצא במעקב סדיר על איכות ביצועו.
2. היות וקיים מחסור משמעותי באיכות בכמות ובפזיור התשתיות מומלץ לתגבר ולעבות את הצבתם בפריסה עירונית של מכלול סוגי הפחים תוך שימת דגש על מיקומם חזותם ומועדי פינויים - קרטוניות, איסוף בקבוקים, אשפתונים, פחים סגולים- לזכוכית, פחים כתומים- לאריות פחים כחולים-לנייר כמו גם מיקום פחים קטנים ומאפרות (פחים משולבים) במקומות מיועדים לפורענות במרחב הציבורי.
3. עיבוי וטיוב מערך התשתיות חייב להיות מגובה במערכת הסברה ממוקדת מותאמת ויצירתית בשיתוף גורמי מקצוע בעלי רקע והכרות עם החברה הערבית ובשיתוף תושבים.
4. הגדלת מצבת כוח האדם המקצועי במחלקת התברואה ובצוותי המנקים- ממקורות תקציבים אחרים..

5. במסגרת ההסברה לקהל הרחב מומלץ לנסות ולייצר גם מהלך המתגמל התנהגות חיובית במרחב הציבורי ומניעה לפעילות כגון מתן פרס סימלי לילדים, פרסום תמונה, טיפוח אזור המשרת את אותם התושבים וכו.

6. בהתייחס למצב האלימות בחברה הערבית יש למצוא את הדרך בעזרת הגורמים המתאימים ליצירת מערכת בעלת סמכויות של בקרה ואכיפה על פורעי החוק בנושאי הניקיון. מומלץ על הקמת מערך של פיקוח חיצוני של ניידת מאובזרת בציוד מתאים בעל התראה ובה צוות עם מדים. מומלץ שאנשי הצוות לא יהיו תושבי האזור וכך יקל יהיה להתחיל בתחיליכי אכיפה שיחלו בהתראות ויחמירו בהתאם להתנהלות.

7. כל הפעילות המתוכננת תעשה בתיאום ובאישור אחראית חינוך סביבתי אזורית מטעם המשרד להגנת הסביבה ובליוי של איגוד ערים.



פרסום והסברה

שינוי קודד ההתנהגות של הקהל (בכל הגילאים, המגדרים והרקעים) במרחב הציבורי הוא המטרה המרכזית והמנוע לשינוי המציאות. מדובר בתהליך מתמשך ולכן חשוב לבנותו נכון כתוכנית ארוכת טווח. בלעדיו נתקשה לראות תוצאות משמעותיות לאורך זמן ולכן מומלץ להשקיע את רב המאמצים בערוץ הזה.

1. בניית קמפיין הסברה ממוקד הממריץ לפעולה בשיתוף תושבים ואנשי מקצוע המצויים בחברה הערבית ומכירים את בעיותיה, צרכיה והמנגנונים שיכולים להפעילה. בניית פעילות הסברתית ממוקדת ומותאמת לקהלים השונים המרכיבים את הישוב (גברים, נשים, בני נוער, ילדים, סוחרים, תעשיינים, חקלאים וכו') במטרה להחדיר ולהטמיע את הנושא למודעות ולהתנהלות היומיומית לאורך זמן.
2. בניית מערכת השתלמויות מותאם לצוות המועצה ומותאם לתושבים - תאורטי ומעשי, כולל סיורים לימודיים כדי להכיר וללמוד את נושא הניקיון, הקיימות, אפשרויות הטיפול בפסולת והתוכניות הקהילתיות הקיימות במקומות אחרים ובמיוחד את חשיבותו לשיפור איכות החיים בישוב.
3. נושא הבריאות הוא בעל חשיבות מרובה, ובשל הקורונה זוכה אף ליתר קשב והתייחסות מהאוכלוסייה. הטמעת התכנים והפתרונות הקיימים לשיפור הניקיון והשלכותיו על מצב הבריאות, בעזרת מערכת הבריאות בכל היבטיה, מערכת לה נוקטים כל התושבים בניית פרויקט משותף עם קופות החולים וארגוני הפנאי והספורט במטרה לחשוף ולערב את התושבים לחשיבות של שמירה על הניקיון הן בבית והן במרחב הציבורי וזאת בכדי לשמור על בריאותם ועל בריאות ילדיהם. הסברה בשילוט ועל ידי מתנדבים ובני נוער לאמהות בטיפות חלב.
4. לרתום את המנהיגים המקומיים ומעצבי דעת הקהל בכל החתכים (האימאמים במסגדים בדרשות של ימי שישי, ראשי משפחות/חמולות נציגים של כל קבוצות האוכלוסייה, רופאים, מנהיגים צעירים שנחשפו להשכלה ולקידמה, סלבריטאים (כוכבי אינסטגרם וטיקטוק ברמה המקומית הוזכר שמו של עלי אבו עבר שדרן מקומי) מצליחנים מקומיים להבעת דעה ומתן דוגמה אישית להתנהגות כמודל לחיקוי לטיפול והתייחסות בבעיה, לרווחת התושבים ולשמירה על בריאותם ואיכות חייהם.
5. להבנות מערכת הסברה מותאמת לפי מגדר וגילאים לשינוי נוהלי ההתנהגות במרחב הציבורי. מבחינת מיקוד בהסברה היות ולפי הסקרים רב המלכלכים הם גברים בגילאים מבוגרים וצעירים - מומלץ להתמקד בהסברה המותאמת לשכבות אלו במקומות בהם הם נמצאים. כמו כן עלתה בקשה מהשטח במתן השתלמויות הסברה לנשים. ניתן במסגרת של חוגים או כחלק מהפעילות בפארק הספורט בו מתקיימת פעילות יחודית רק לנשים בדגש על צריכה נכונה, שימוש בחדייפים מסכות לפח וכו. נשים כסוכנות שינוי. ביחד עם הפעילות בטיפות החלב מייצר פעילות משמעותית
6. לשתף את בעלי העסקים וספקי המזון בהם נרכשים מוצרי הצריכה להסברה ומתן פתרונות נכונים לנושא פסולת. הסברה לצמצום השימוש בחדייפים, מיחזור אריוזות, איסוף בקבוקים,, איסוף קופסאות ובדלי סיגריות למכלים מתאימים, שימוש מושכל במזון וצמצום בזבז.



7. שילוט אינטראקטיבי מיוחד ומעניין המעורר לפעולה בשפה הערבית שיוצב ברחובות ובמרכזי המסחר והקניות בהם הסבר על הצורך להשליך פסולת מכל סוג שהוא לפח ולא לזרוק ברחוב או להניח ליד הפח. הסבר על הבעייתיות שבימוש בחדפיים, הצעת וחלוקת חלופות לשימוש, מיחזור בקבוקים ואריוות, הפרדת פסולת, קניה מושכלת של מזון במטרה לצמצם בזבוז מזון, ועוד.
8. קול קורא מועצתי כתחרות נושאת פרסים המיועד לזמויות מקומיות בנושא הניקיון.
9. מבצעי ניקיון והסברה לקראת חגים ואירועים גדולים בישובים.

חינוך וקהילה

ילדים הם סוכני שינוי חשובים לשינוי ההתנהגות של הוריהם וחשיפתם לנושא מגיל צעיר הופכת גם אותם לקהל מודע ואחראי יותר.

1. היות ורב מערכת החינוך (בהס יסודיים וחטיבות) מצוייה בשלבים שונים של תו ירוק מומלץ על המשך הטמעת התכנים והפרטונות הקיימים לשיפור הניקיון בקרב מערכת החינוך מגילאי גן ועד חטיבה עליונה על ידי השתלמויות מותאמות לחינוך פורמאלי לכלל צוותי ההוראה מותאמות לחינוך בלתי פורמאלי לצוות המתנ"ס כמו גם מתן מערכי שיעור מובניים ומותאמים בנושא לצוותים השונים. מומלץ לשקול לערב בפעילות גם את ההורים ומעצבי דעת הקהל המקומיים

כתיבת ועיצוב סלוגנים, כרזות, שלטים, ציורי קיר (גרפיטי) על ידי התלמידים ותנועות הנוער. שיוצבו במרכזים רלוונטיים בישובים וברחבי המועצה כמו גם על משאיות איסוף האשפה. הצבת דמויות של ילדים מהישוב ליד האשפתונים והפחים כולל דברי הסבר, סימון צבעוני על המדרכות לכוון הפחים. מוצע כי במסגרת עיצוב הפרסום יצאו התלמידים למחקר שדה בו יסקרו ויבדקו את השטח בו יוצב השלט שלהם, יעשו סקר וילמדו מה חשיבותו, יראיינו וידברו עם אנשים שנמצאים במרחב, יבדקו כיצד נעשה תהליך דומה במקומות אחרים בעולם. ניתן גם כתחרות נושאת פרסים.

2. תחרות נושאת פרסים באחריות המתנ"ס ובשיתוף בתי הספר על פרויקט ייחודי בנושא הניקיון, בשיתוף הורים.
3. הכשרת נאמני ניקיון ובניית סירת הסברה של נאמני ניקיון אולי כחלק ממחויבות אישית לתלמידי החטיבה העליונה. היות ולפי הסקר השלכת פסולת בקרב גברים צעירים גבוהה רצוי למקד פעילות בטווח גילאים זה. ניתן להפנות פעילות כזאת גם לריכוזים בהם נמצאים גברים מבוגרים יותר (בתי קפה וכ"ו) ניתן רצוי לשלב בפעילות גם מתנדבים כחלק מהמעורבות הקהילתית.



4. תחרות צילום ותיעוד מפגעים - לפני ואחרי ופרסומם במדיה המקומית. ניתן להוסיף גם פעילות/קורס מיוחדת לבני נוער. צילום בעזרת רחפן פעילות שתתעד את המצב מלמעלה ותדווח למוקד עירוני ומשם יתאפשר מעקב גם דרך האינטרנט.
5. בנוסף לפעילות של ניידת פיקוח עירוני והקמת סירת ניקיון - דווח בשימוש באפליקציה איפה הובל לדווח על מפגעים, אזרחות פעילה. אפשרות אחרת תוכנת מפת ירוקה. יש למצוא פתרון לבטיחותם של אנשי הסיירת.
6. פעולות הסברה משולבת ילדים והורים (במיוחד האימהות) בנושא הניקיון והיחס לפסולת במיוחד הביתית אריות מזון, חדפים, מסכות וכו'.

תפעול ותשתיות

שינוי משמעותי בשטח מחייב שינוי בשיטת ואיכות פינוי האשפה, תחזוקת כלי האצירה הקיימים והשקעה בחזות המרחב הציבורי.

1. הוספת תשתיות של פחים מכל הסוגים (אשפתונים, קרטוניות, בקבוקים, זוכיות, אריות, נייר, פחים קטנים, מאפרות) ושמירה על תחזוקתם של הפחים, הסדרת ותוספת מרכזי מחזור ואיסוף אשפה כדי שהובל לא יזרק ברחוב במיוחד ליד מרכזי המסחר והחנויות. בנוסף הצבת מאפרות ציבוריות ואשפתוני משולבים עם שילוט במקומות המיועדים לפרענות. משולב בשילוט בולט ומתאים.
2. שיפור הגינון והטיפול במרחב הציבורי יצרו מצב של פחות עזובה ובעטיו יזרק פחות זבל במרחב הציבורי - מתקציבי המועצה.
3. התייחסות אחרת למרחבי הפחים ואיסוף האשפה הגדולים - הנגשה נכונה, יותר פחים טמונים, פחים קטנים, תוספת מרכזי מחזור. היות ונושא השלכת בדלי וחפיסות הסיגריות מאוד בולט, מומלץ על פיזור "מאפרות עירוניות" במקומות המועדים לפרענות כולל שילוט ולדאוג שיהיה מי שגם יפנה אותן בתדירות גבוהה.
4. סימון צבעוני ובולט לעין (אפשר גם על המדרכות) המכוון לעבר הפחים, שלטים וסרטונים שהילדים יעשו או מודעות באמצעי התקשורת.

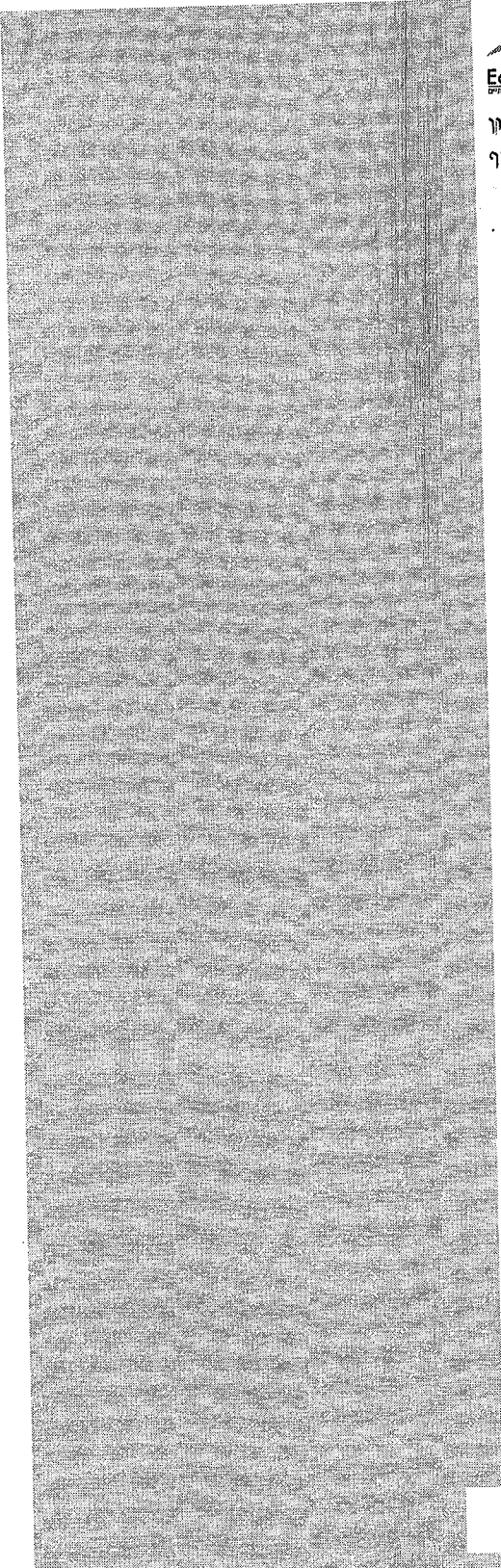
אזורים מסחריים

שיתוף פעולה עם הסוחרים והתעשיינים הפועלים בשטח ייצר תשתית לאחריות משותפת על המרחב הציבורי לטובת כולם.

1. הקמת פורום סוחרים שיטפל בנושא ביחד עם המועצה. השתלמויות ופעולות הסברה לסוחרים "מה יוצא להם מזה" ומה ניתן לעשות, הוספת פחים אטרקטיביים, הסדרת מרכזי מחזור נגישים (במיוחד של קרטונים ופסולת גדולה) וסוגי פסולת שונים, פינוי תכוף יותר של מפגעים, הקמת פינות עישון עם מאפרות. שילוט. הגברת האכיפה.
2. שיפור חזות המרכזים על ידי פליס-מייקינג בשיתוף הסוחרים, מקום מטופח פחות מלוכלך. תגבור תקציבי מקולות קוראים נוספים
3. מתן תו ירוק לעסקים שיש בו גם הטבות כל שהן לעסק שיעמוד בקריטריונים שיקבעו. פרסום שבועי במדיה המקומית של העסק הירוק ומתן פרס. תחרות העסק הירוק.



4. שיתוף בעלי החנויות והחברות המספקות מזון ומצרכים ביתיים להסברה ומתן פתרונות נכון לנושא פסולת. הסברה לצמצום השימוש בחד"פים, מחזור אריזות, איסוף בקבוקים, איסוף קופסאות ובדלי סיגריות למכלים מתאימים.
5. הסדרת מרכזי מחזור של קרטונים, פלסטיק, מתכת וסוגי פסולת שונים, פסולת גושית. הסדרת פינות עישון עם מאפרות,





2. פעילות, אחריות, ולוחות זמנים

| הערת | עלות משוערת | אחראים לטיפול בנושא | לוח זמנים לפעילות | סוג המסופלת המטופלת | פעילות מוצעת |
|--|-------------|--|--------------------------------|--|---|
| אחריות העירייה | | | | | |
| נדרשת מחויבות ברורה של ראש הרשות לתהליך. בשילוב צוערים בשירות המדינה. | 3000 | מנכ"ל עירייה מחלקת תברואה מחלקת רווחה מחלקת חינוך | מרס 2022 (רצוי לפני הרמאדן) | כל המכלול | ועדת היגוי יישובית לטיפול בנושא הניקיון. קביעת אחראי המתכלל את הפרויקט. |
| גם בהפעלה ובבקרה וגם בכמות המנקים בשטח. ממקור תקציבי אחר | | | במהלך 2022 | כל המכלול במיוחד | הגדלת מצבת כוח אדם מיומנת במחלקת תברואה |
| ניידת פיקוח עירוני מאובזרת ובעלת סמכויות עם צוות חיצוני. מערך מובנה להסברה ואכיפה משמעותית. | 16000 | תברואה, שפייע, לשכה משפטית, איגוד ערים, סיירת ירוקה שיטור קהילתי | במהלך שנת 2022 | כל המכלול | עיבוי מערך האכיפה |
| מטאם והסברה | | | | | |
| בשילוב אנשי מקצוע ותושבים. תפעול השנה והמשך מעקב. | 50000 | ראש רשות או מנכ"ל מחלקות דוברות/תברואה/רווחה/חינוך/מתנ"ס, איגוד ערים יים. | החל מאפריל 2022 | כל המכלול פסולת ביתית, אריות, חדפים, סיגריות מסכות פחיות ובקבוקים | קמפיין יישובי הממריץ מעורבות ועשייה בנושא הניקיון במרחב הציבורי בניית מערך הסברה. התאמת תכנים ודגשים מותאם מגדר וגיל בדגש על האוכלוסייה הבדואית |



| | | | | | |
|--|---|-----------------------|---|--------|---|
| השתלמויות והסברה לעובדי הרשות ולמנהיגי מקומיות ולתושבים (בדגש על נשים וגברים צעירים ומבוגרים) בנושא קיימות בכלל וניקיון בפרט. | כל המכלול. | החל ממאי 2022 | מנכ"ל תברואה, רווחה, חינוך מתנ"ס, איגוד ערים | 20,000 | מומלץ להיעזר באנשי מקצוע מהתחום כדי ליצר פעילות מדויקת ומשמעותית. |
| הצבת שילוט מותאם ומניע לפעולה בערבית בנקודות משמעותיות ברחבי המועצה | סוג השילוט לאזור. | החל מאפריל 2022 | תברואה לוגיסטיקה דוברות | 27667 | דגש על התנהגות אישית. |
| קול קורא לזממות מקומיות בנושא הניקיון | במיוחד השלכת פסולת ברחוב, חד"פים, אריזות מזון, פסולת ביתית, מסטיקים, סיגריות. | יוני 2022 | מחלקת תברואה, חינוך, מתנ"ס | 5000 | |
| מבצעי הסברה ניקיון ומחזור + יום ניקיון שכונתי/יישובי מועצתי | כל המכלול במיוחד פסולת ביתית, חד"פים, אריזות, סיגריות פלסטיק | | תברואה, חינוך איגוד ערים מתנ"ס מרכז צעירים | 10000 | בשילוב סיירת ניקיון |
| שיתוף בעלי החנויות וחברות המספקות מזון להסברה ומתן פתרונות נכון לנושא פסולת. | צמצום השימוש בחד"פים, מחזור אריזות, איסוף בקבוקים, איסוף קופסאות ובדלי סיגריות למכלים מתאימים | יולי 2022 | | 5000 | הסברה ומתן דוגמא. פניה לספקים אולי כחלק מאחריות תאגידית. |
| בניית תוכנית הסברה עם קופות החולים לגבי הקשר בין ניקיון ובריאות. | פסולת ביתית, חד"פ, סיגריות, מסכות, פחיות ובקבוקים, | יולי 2022 | רווחה ובריאות הציבור, חינוך, מתנ"ס, נציגי קופות החולים, | 5,000 | חלק ממערך ההסברה. יום בריאות וניקיון. |
| 2022 | | | | | |
| עיבוי תכנית חינוכית מועצתית ומותאמת | חדפים, פסולת ביתית, סיגריות, צואת כלבים, | בניה אפריל- יוני 2022 | מחלקת חינוך/ | 10,000 | היות ורב מוסדות החינוך בישוב ירוקים יש לתת יותר |

3. המלצות

1. הטיפול בנושא הניקיון במרחב הציבורי בחברה הערבית הוא תהליך מורכב וארוך טווח, ולכן התוכניות והערכות חייבות להיות בראיה כוללת, ובהערכות נכונה כדי שניתן יהיה לטפל בבעיה מהשורש ולא כפתרון קצר מועד. לאור הממצאים והמצב בשטח המלצה היא להתייחס לנושא הניקיון כיעד עיקרי של הרשות ולטפל בה בראיה הוליסטית הנוגעת לכל תחומי העיסוק של המועצה ולשיפור איכות החיים שביעות הרצון והקשר עם התושבים.
2. הבקשה העולה מהשטח היא לתכנית נפרדת לכל ישוב בהתאם לצרכיו כאשר איגוד ערים מתכלל ואחראי על כלל הפעילות.
3. הצלחת הפעילות צריכה לכלול את 3 המרכיבים : חינוך הסברה- תשתיות-אכיפה
4. יש צורך בסיסי לשינוי התנהגות ולקיחת אחריות אישית וקולקטיבית על המרחב הציבורי ולצורך כך יש לתכלל את כל הכוחות המועצתיים והאחרים הנמצאים ופועלים בשטח. בפועל מדובר בשינוי דפוסי התנהגות רבי שנים, ההכרחיים למעבר למציאות החיים הנוכחית, ומטרתם להטיב את איכות החיים והבריאות של כלל התושבים, מבלי להתייחס לשינוי משפחתי זה או אחר.
5. בהתייחס למוצע מומלץ לגבש ממנה תכנית עבודה שניתנת להפעלה גם במהלך השנים הבאות לאחר תום הקול הקורא שתיכנס לתוכנית העבודה המוסדרת ותהיה חלק מתכנית העבודה הכוללת לשיפור איכות החיים ביישוב.
6. יש לשלב ולסנכרן בין תהליך ההסברה והחינוך בנושא הניקיון במרחב הציבורי לבין פריסת הפחים ומתקני האצירה, מרכזי המחזור בשטח, והאכיפה. חשוב להכניס לשטח מערך איסוף אמין, מקצועי, יעיל ומודרני של מכלול סוגי הפסולת ולשלב בתוכו גם טכנולוגיות מודרניות לשיפור איכות הפינויים.
7. טיפול בשצ"פ ובו גן משחקים המשרת את הקהילה ושהקהילה היתה משולבת בבנייתו יכול להיות דוגמה טובה להמשך ולאיומן המתהווה בין התושבים לרשות ומומלץ להמשיך בעשייה בכיוון זה.
8. מומלץ להפיץ דו"ח תקופתי לתושבים ולתקשורת על המצב ולהגדיר מוקד שיאסוף את כל המידע וזאת בכדי ליצור בסיס להדברות שוטפת ומכבדת בין הרשויות לתושבים.

סיכום

שינויים של אורחות חיים אינם קורים ברגע ובכדי לקיימם צריך חזון, תעוזה ושיתוף פעולה. בעולם הולך ומשתנה, כמו זה שבו אנו חיים, יש צורך להנחיל ולהטמיע התנהגות והתנהגות אחרת ברמה האישית וברמה הקולקטיבית כאחד בכדי ליצור סביבת חיים נעימה. לצורך כך יש צורך ביצירת תכנית עבודה משולבת ורחבת היקף בעלת ראייה כוללת, חדשנית, מעמיקה, מתקצבת וארוכת טווח. תכנית הרואה בנושא הניקיון נושא ראשון במעלה לשיפור הבריאות, החזות, ואיכות החיים של תושבי המועצה. זהו צו השעה ויש לגייס עבורו את כל הכוחות, היוזמה, והתקציבים הנדרשים כדי שתצליח ותפעלו בהקדם האפשרי וליצור עיר מקיימת ומבטיחה.

| | | | | | |
|---|--------|--|--|--------------------------------------|---|
| משקל לחינוך הבלתי פורמאלי | | תברואה / בריאות מתנייסי, וועדי הורים / ומעצבי דעת קהל | יישום במסגרות הבלתי פורמליות גם בחופשת הקיץ ובשנת הלימודים הבאה | מסטיקים. | בנושא הניקיון - מתן השתלמויות והפעלות בנושאי הניקיון לצוותים במסגרת הפורמאלית והבלתי פורמאלי |
| מיקוד פעילות לקראת הרמאדן. | 10,000 | מחלקת חינוך ותברואה המתנייסי איגוד ערים | במהלך השנה ובהתאמה לחגים ולאירועים מקומיים. | כל המכלול | שילוט על ידי תלמידים וחברי תנועות הנוער |
| | 5000 | מחלקת חינוך המתנייסי. איגוד ערים | אפריל- יוני 2022 | כל המכלול | תחרות נושאת פרסים |
| חיזוק הקבוצות הקיימות שמירה על רצף פעילות כל השנה. | 4000 | מחלקת חינוך המתנייסי, איגוד ערים | יולי- אוגוסט 2022 | כל המכלול | הכשרת נאמני ניקיון/ סיירת ניקיון |
| פרסום | 5000 | מחלקת חינוך והמתנייסי | יולי אוגוסט 2022 | כל המכלול | תחרות צילום - כולל הפעילות עם הרחפנים |
| תערוכה, תחרות, פרסום התצלומים | 5000 | חינוך, מתנייסי, איגוד ערים | כל השנה | פסולת ביתית חדפים מסכות פלסטיק | פעילות משולבת ילדים והורים - בדגש על האמהות. |
| תשתיות | | | | | |
| פעילות חשובה ביותר להצלחת התהליך כחלק מתוכנית עבודה רב שנתית | 13000 | ראש הרשות מנכ"ל מחלקת תברואה/ משפטית/ גזברות/ | בהתאם לחוזים רק מומלץ להתחיל בהקדם | כל המכלול | הסדרת והתייעלות מערכת פינני ואיסוף האשפה על ידי הקבלן ומעקב אחרי הביצוע בפועל. |

| | | | | | |
|---|---------|---|------------------------------|---------------------------------------|---|
| פילוט באזור שיבחר. להתייעלות ולצמצום העלויות. | 85,000 | | במהלך 2022 | במיוחד פסולת ביתית ארזיות | שדרוג ועיבוי מערכת כלי האצירה ואיסוף הפסולת כולל הכנסת תשתית ניסיונית של פחים חכמים |
| אזור משתון | | | | | |
| פעילות מתמשכת במקביל לתהליך העירוני | 5000 | רישוי עסקים ועד הסוחרים | יוני 2022 | פסולת, קרטונים, | הקמת פורום ישובי עם נציגי הסוחרים לטיפול בנושא. |
| בתיאום עם הסוחרים. | 10000 | מחלקת תברואה בתיאום עם אגף הנדסה ורווחה ונציגי הסוחרים. | במהלך שנת 2022 | חדפיים, פסולת ביתית, ארזיות, סיגריות, | טיפול בנושא אזורי המסחר |
| ניתן לשלב עם קולות קוראים ייעודיים של הגייס | 5000 | רישוי עסקים אגף שפע מחלקת קיימות ועד הסוחרים | אפריל 2022 ספטמבר-דצמבר 2022 | כל המכלול | תחרות העסק הירוק |
| ניתן לשלב עם קולות קוראי ייעודיים של הגייס | 5000 | רישוי עסקים אגף שפע מחלקת קיימות יחידה סביבתית, מרכז הצעירים, ועד הסוחרים | כל השנה | כל המכלול | פלייסטיק נבחרים הוספת מיכלי עצירה ומחזור |
| | 306,667 | | | | סך הכל |