

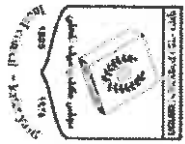


ישיבת פורים איכות הסביבה

מלצת כפר יאסיף

12.03.2022

רוש 3



אתריות היתוידה

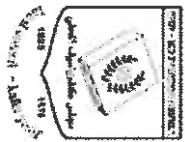
שפ"ע

פינויי פסולת

יחידת תברואה

איכות הסביבה

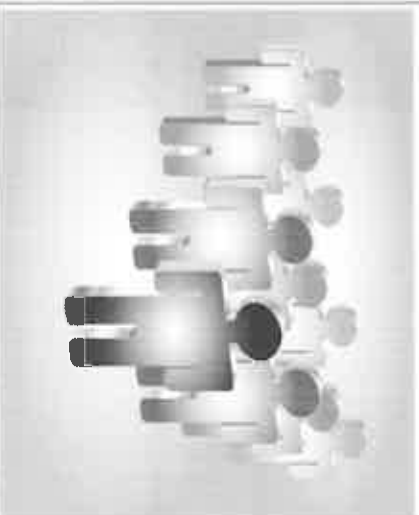
רישוי עסקים



כוח אדם בייחודה

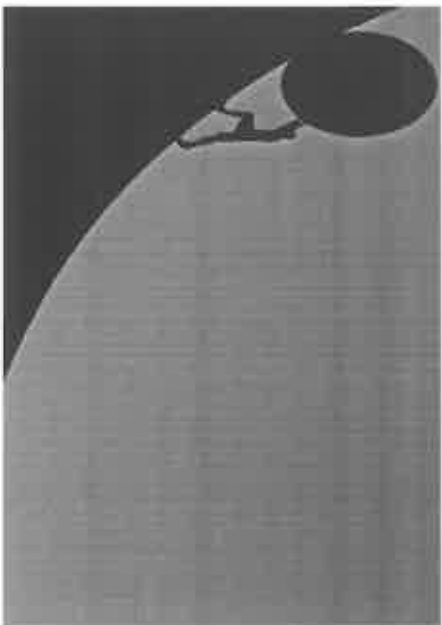
ביחידה מועסקים שני אנשים:

1. אבראהים שחאדה – מנהל יחידה, 0528310004
2. סעיד מלחם- עוזר מנהל, 0525224355



אתגרים

- חוסר בכוח אדם.
- תשתית משרדית לא עונה על צורכי היחידה.
- חוסר בפקודים.
- ישיבות סדורות של וועדת איכות הסביבה.
- חוקי עזר טרם אושרו.



הגשת קולות קוראים- נושא איכות הסיבה

קול קורא תחת השם "ניקיון מרחב ציבורי"

- משרד תומך – המשלך להגנת הסביבה
- מטרת הקול קורא – בחינת מצב הניקיון במרחב הציבורי ומתן מענה.
- קול קורא רישיון עסקים
- בניית מפרט אחיד
- העסקת פקח בחצי משרה





פרויקט משני שלבים

שלב שני - מתן תכנית טיפול

שלב ראשון - בחינת מצב קיים

- נבנתה תכנית טיפול ע"י יועץ מחברה גאוגרפיה - תוגש בחודש הקרוב למשרד הגנת הסביבה
- נעשה סקר מקיף על מצב הניקיון במרחב הציבורי



סקר ניקיון ציבורי

• א-כדייסק מקומי/נאסטים כללי/עוסק מורשה/מועצה כפר יאסיף/המשרד להגנת הסביבה/קול

מזרע ניקיון המרחק הציבורי | 13225-2021 | דוח
פינום/דוח סופי כפר יאסיף | pdf.300721

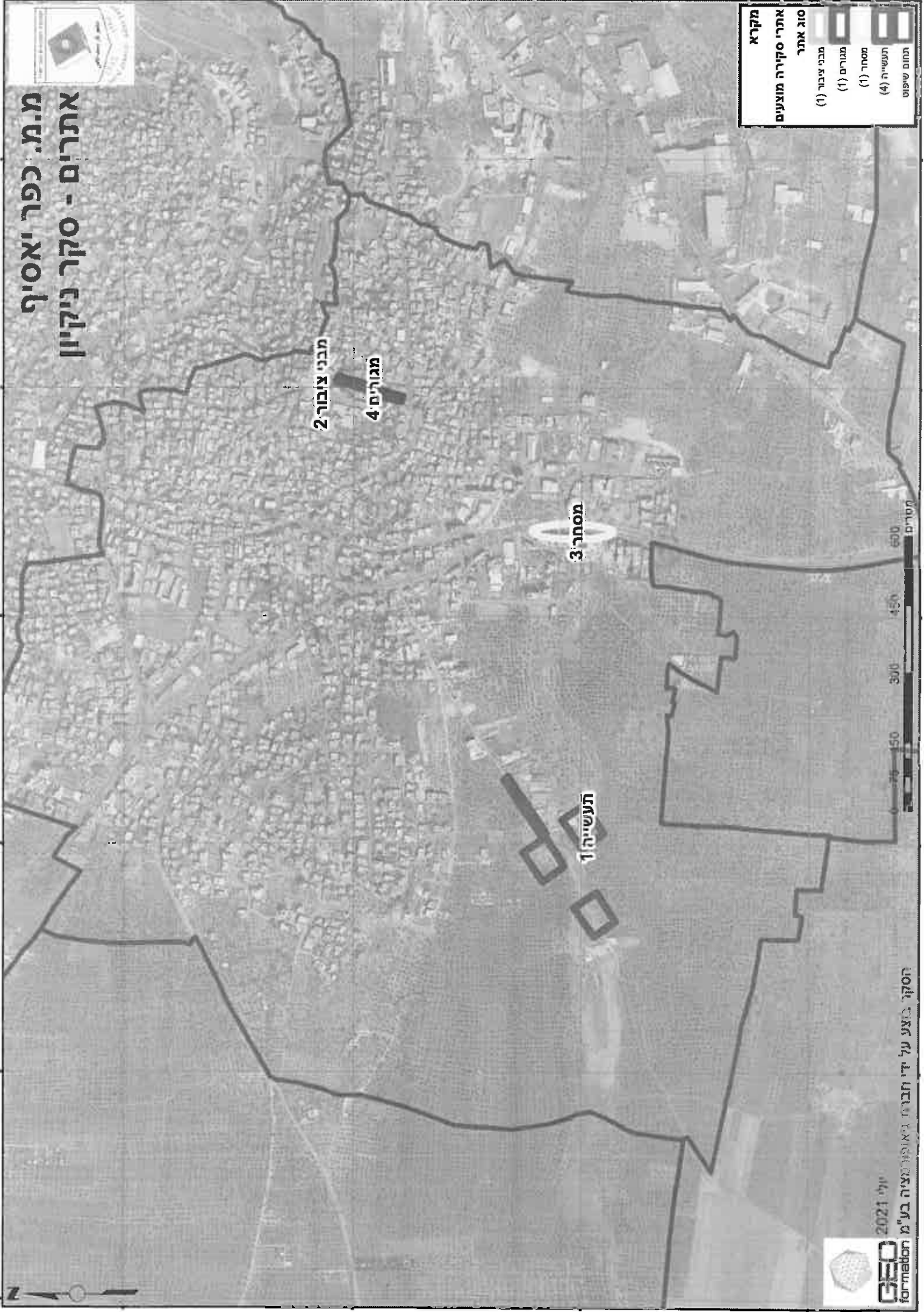
רשימת נקודות המדידה

| | | | | |
|--------------------------------|--|--|--|--|
| מספר בקרה | 650263 | 650393 | 651660 | 651665 |
| זמן סיום מהמערכת | 2021-07-20 10:49:41 | 2021-07-20 14:23:05 | 2021-07-28 17:47:59 | 2021-07-28 18:38:14 |
| שם השאלון | מועצה מקומית כפר יאסוף | מועצה מקומית כפר יאסוף | מועצה מקומית כפר יאסוף | מועצה מקומית כפר יאסוף |
| קוד יישוב | ביצוע מדידה פיזית של תמת הניקיון - חדש | ביצוע מדידה פיזית של תמת הניקיון - חדש | ביצוע מדידה פיזית של תמת הניקיון - שטח | ביצוע מדידה פיזית של תמת הניקיון - שטח |
| שעת הגעה לנקודה | | | | |
| שם הסוקר/ת | הישאם מנסור | הישאם מנסור | הישאם מנסור | הישאם מנסור |
| שם השותף/ה | פארס סאלם | פארס סאלם | תאמר גבאלי | תאמר גבאלי |
| אופי הרשות המקומית- תשובה | עירוני | עירוני | עירוני | עירוני |
| נ.צ./כתובת | | | | |
| כתובת/תיאור מיקום נקודת המדידה | אזור תעשייה כפר יסאף | שטח ציבורי ליד המסגד ב'ס יסאף א | 32.9486553,35.1641471 | 32.9527208,35.1674921 |
| מספר נקודת המדידה | 1 | 2 | 3 | 4 |
| סוג נקודת המדידה - תשובה | אזור תעשייה | מבנה ציבור | רחוב מסחרי | רחוב מגורים |
| התרשמות כללית מנקודת המדידה | מלוכלך מאוד - 5 | 3 | 2 | 3 |
| מדרכה | לא רלוונטי | תקין (מטופח) | סביר | לא רלוונטי |
| אבני שפה | לא רלוונטי | תקין (מטופח) | סביר | לא רלוונטי |
| צמחייה | לא רלוונטי | לא תקין (מוזנח) | לא תקין (מוזנח) | לא רלוונטי |
| גדרות | סביר | תקין (מטופח) | תקין (מטופח) | תקין (מטופח) |
| האם יש פחים בנקודת המדידה | כן | כן | כן | כן |



מ.מ. כפר יאסיף אתרים - סקר ניקיון

| מקרא | אתרי סקירה מוצעים | סוג אתר |
|------|-------------------|---------|
| | מבני ציבור (1) | |
| | מגורים (1) | |
| | מסחר (1) | |
| | תעשייה (4) | |
| | תחום שיפוט | |

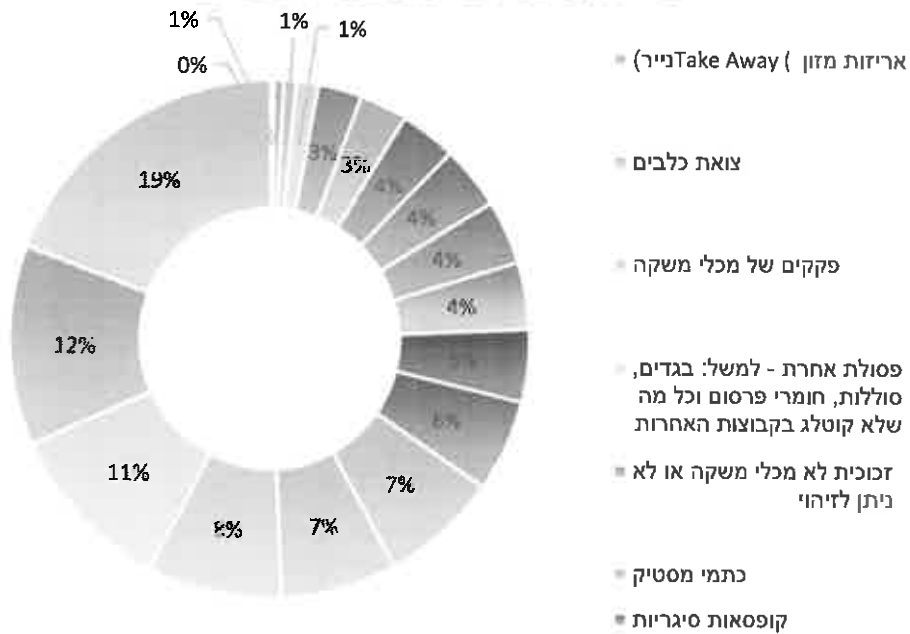


תוצאות וניתוח תצפיות

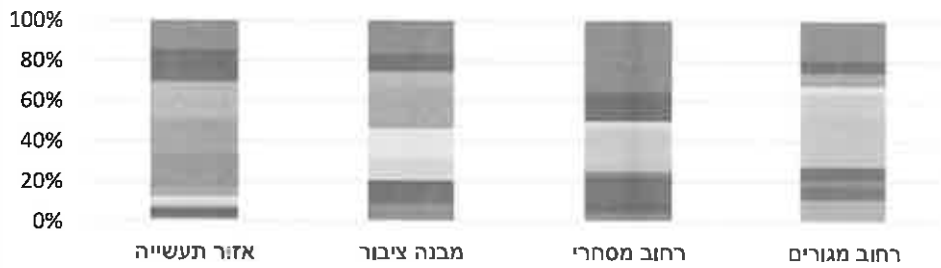
נתוני סוגי פסולת

| סוג נקודת המדידה - תשובה | אזור תעשייה | מבנה ציבור | רחוב מסחרי | רחוב מגורים | סה"כ |
|---|-------------|------------|------------|-------------|------------|
| אריזות מזון Take Away (נייר) | 0 | 1 | 0 | 0 | 1 |
| צואת בלבים | 3 | 0 | 0 | 0 | 3 |
| פקקים של מכלי משקה | 0 | 0 | 4 | 0 | 4 |
| פסולת אחרת - למשל: בגדים, סוללות, חומרי פרסום וכל מה שלא קוטלג בקבוצות האחרות | 0 | 0 | 0 | 7 | 7 |
| זכוכית לא מכלי משקה או לא ניתן לזיהוי | 10 | 0 | 4 | 0 | 14 |
| כתמי מסטיק | 0 | 0 | 11 | 4 | 15 |
| קופסאות סיגריות | 3 | 11 | 2 | 2 | 18 |
| מסכות בירורגיות | 0 | 16 | 0 | 4 | 20 |
| אריזות של חטיפים | 1 | 0 | 3 | 16 | 20 |
| נייר אחר לא אריזות מזון | 0 | 0 | 14 | 7 | 21 |
| בדלי סיגריות | 5 | 16 | 2 | 0 | 23 |
| כוסות שתייה חמה חדפ | 5 | 20 | 2 | 2 | 29 |
| מכלי משקה למיניהם | 10 | 27 | 0 | 0 | 37 |
| פלסטיק אחר- שקיות פלסטיק ורביבי פלסטיק שאינם מכלי משקה, אריזות מזון ומשקאות | 37 | 0 | 0 | 0 | 37 |
| צלחות חדפ | 38 | 0 | 0 | 4 | 42 |
| פריט פסולת גדול | 42 | 12 | 0 | 0 | 54 |
| כוסות שתייה קרה חדפ | 35 | 12 | 12 | 4 | 63 |
| אריזות קרטון | 32 | 23 | 30 | 12 | 97 |
| | 221 | 138 | 84 | 62 | 505 |

פילוח אחוז לפי סוג האתרים



אחוז לפי סוג בכל אתר



- אריזות קרטון
- כוסות שתייה קרה חדפ
- פריט פסולת גדול
- צלחות חדפ
- פלסטיק אחר- שקיות פלסטיק ורכיבי פלסטיק שאינם מכלי משקה, אריזות מזון ומשקאות
- מכלי משקה למיניהם
- כוסות שתייה חמה חדפ
- בדלי סיגריות
- נייר אחר לא אריזות מזון
- אריזות של חטיפים
- מסכות כירורגיות
- קופסאות סיגריות
- כתמי מסטיק
- זכוכית לא מכלי משקה או לא ניתן לזיהוי
- פסולת אחרת - למשל: בגדים, סוללות, חומרי פרסום וכל מה שלא קוטלג בקבוצות האחרות
- פקקים של מכלי משקה
- צואת כלבים

ניתוח התנהגות

| מספר בקרה | 650263 | 650393 | 651660 | 651665 |
|--|---|--|--|--|
| שם הסוקר/ת | הישאם מנסור | הישאם מנסור | הישאם מנסור | הישאם מנסור |
| כמה אנשים עברו בנקודת המדידה בזמן התצפית | 12 | 7 | 42 | 13 |
| סוג נקודת המדידה - תשובה | אזור תעשייה | מבנה ציבור | רחוב מסחרי | רחוב מגורים |
| סימון ההיגד - 1 | נראה היה שמדובר הלכלוך והשמן בכמות, והמשלכה החודרשת במקומות בהם יש כבר הרבה לפח | הפח היה מלא | | |
| סימון ההיגד - 2 | נראה היה שמדובר הלכלוך והשמן בכמות, והמשלכה החודרשת במקומות בהם יש כבר הרבה לכלוך והפח היה מלא | פריט הלכלוך יונע מהוא' בדרך להסוות אחד משלוחי ההשלכה | נראה היה שמדובר הלכלוך והשמן בכמות | נראה היה שמדובר הלכלוך והשמן בכמות יחד שהשמן פריט לכלוך |
| סימון ההיגד - 3 | | הפח היה מלא | | |
| סימון ההיגד - 4 | | | נראה היה שמדובר הלכלוך והשמן בכמות | |
| סימון ההיגד - 5 | | | | |
| סימון ההיגד - 6 | | | | |
| סימון ההיגד - 7 | | אדם נזמד להניס למבוה ורק את פריט הלכלוך לפני הבנייה לתבנה | | |

| סוג נקודת המדידה - תשובה | אזור תעשייה | מבנה ציבור | רחוב מסחרי | רחוב מגורים |
|--------------------------|--------------|------------------------|----------------|-------------|
| פריט הלכלוך - 1 | זל סיגרייה | זרייקה כס קפה לד פח | זריקת סקיט לפח | שקיית זבל |
| פריט הלכלוך - 2 | כוס כפה נייר | בדלי סיגרייה | זל סיגרייה | פחית קולה |
| פריט הלכלוך - 3 | | נייר | פחית שתיה | שקיית זבל |
| פריט הלכלוך - 4 | | כס קפה | זל סיגרייה | |
| פריט הלכלוך - 5 | | כס קרטון | כוס קפה | |
| פריט הלכלוך - 6 | | קרטון | | |
| פריט הלכלוך - 7 | | איכל | | |

| סוג נקודת המדידה - תשובה | אזור תעשייה | מבנה ציבור | רחוב מסחרי | רחוב מגורים |
|--------------------------|-------------|------------|------------|-------------|
| 1 - זכר נקבה | זכר | זכר | זכר | נקבה |
| 2 - זכר נקבה | זכר | זכר | זכר | זכר |
| 3 - זכר נקבה | | זכר | זכר | זכר |
| 4 - זכר נקבה | | נקבה | זכר | |
| 5 - זכר נקבה | | זכר | נקבה | |
| 6 - זכר נקבה | | נקבה | | |
| 7 - זכר נקבה | | נקבה | | |

| סוג נקודת המדידה - תשובה | אזור תעשייה | מבנה ציבור | רחוב מסחרי | רחוב מגורים |
|--------------------------|-------------|--------------------|-------------|--------------------|
| 1 - גיל מוערך - 1 | גילאי 49-30 | גילאי 49-30 | גילאי 29-20 | גילאי 49-30 |
| 2 - גיל מוערך - 2 | גילאי 49-30 | גילאי 49-30 | גילאי 49-30 | גילאי 19-10 |
| 3 - גיל מוערך - 3 | | גילאי 49-30 | גילאי 29-20 | גילאי 29-20 |
| 4 - גיל מוערך - 4 | | גילאי 29-20 | גילאי 49-30 | |
| 5 - גיל מוערך - 5 | | גילאי 49-30 | גילאי 29-20 | |
| 6 - גיל מוערך - 6 | | גילאי 29-20 | | |
| 7 - גיל מוערך - 7 | | גילאי 29-20 | | |

נתוני תשתיות

| | אזור תעשייה | מבנה ציבור | רחוב מסחרי | רחוב מגורים |
|----------------------|-------------|------------|------------|-------------|
| מפלס הפסולת בפח - 1 | מלא | מלא | מלא | מלא |
| מפלס הפסולת בפח - 2 | | מלא | חצי - 2/1 | חצי - 2/1 |
| מפלס הפסולת בפח - 3 | | מלא | מלא | רבע - 4/1 |
| מפלס הפסולת בפח - 4 | | מלא | מלא | חצי - 2/1 |
| מפלס הפסולת בפח - 5 | | מלא | מלא | חצי - 2/1 |
| מפלס הפסולת בפח - 6 | | מלא | מלא | רבע - 4/1 |
| מפלס הפסולת בפח - 7 | | חצי - 2/1 | מלא | רבע - 4/1 |
| מפלס הפסולת בפח - 8 | | מלא | רבע - 4/1 | ריק |
| מפלס הפסולת בפח - 9 | | רבע - 4/1 | ריק | מלא |
| מפלס הפסולת בפח - 10 | | | חצי - 2/1 | מלא |
| מפלס הפסולת בפח - 11 | | | | מלא |
| מפלס הפסולת בפח - 12 | | | | מלא |

| | אזור תעשייה | מבנה ציבור | רחוב מסחרי | רחוב מגורים |
|-------------|-----------------------|----------------------------------|-----------------------|-----------------------|
| סוג הפח - 1 | עגלת אשפה 240 ליטר | עגלת אשפה 240 ליטר | עגלת אשפה 240 ליטר | עגלת אשפה 360 ליטר |
| סוג הפח - 2 | | עגלת אשפה 240 ליטר | עגלת אשפה 240 ליטר | עגלת אשפה 360 ליטר |
| סוג הפח - 3 | | עגלת אשפה 240 ליטר | עגלת אשפה 360 ליטר | עגלת אשפה 360 ליטר |
| סוג הפח - 4 | | עגלת אשפה 240 ליטר | עגלת אשפה 360 ליטר | עגלת אשפה 240 ליטר |
| סוג הפח - 5 | | עגלת אשפה 360 ליטר | עגלת אשפה 360 ליטר | עגלת אשפה 240 ליטר |
| סוג הפח - 6 | | עגלת אשפה 360 ליטר | עגלת אשפה 360 ליטר | עגלת אשפה 240 ליטר |
| סוג הפח - 7 | | אשפתון רחוב עם פתרון לסיגריות | עגלת אשפה 360 ליטר | עגלת אשפה 240 ליטר |
| סוג הפח - 8 | | פינת מחזור | עגלת אשפה 360 ליטר | עגלת אשפה 240 ליטר |

| | | | | |
|--------------|--|------------|-----------------------|-----------------------|
| סוג הפח - 9 | | פינת מחזור | עגלת אשפה 360 ליטר | עגלת אשפה 240 ליטר |
| סוג הפח - 10 | | | עגלת אשפה 360 ליטר | עגלת אשפה 240 ליטר |
| סוג הפח - 11 | | | | עגלת אשפה 240 ליטר |
| סוג הפח - 12 | | | | עגלת אשפה 240 ליטר |

| | אזור תעשייה | מבנה ציבור | רחוב מסחרי | רחוב מגורים |
|--------------|-------------|------------|------------|-------------|
| מצב הפח - 1 | תקין | שסד | תקין | שסד |
| מצב הפח - 2 | | שסד | תקין | תקין |
| מצב הפח - 3 | | שסד | תקין | תקין |
| מצב הפח - 4 | | תקין | תקין | תקין |
| מצב הפח - 5 | | שסד | תקין | תקין |
| מצב הפח - 6 | | תקין | תקין | תקין |
| מצב הפח - 7 | | בלוי | תקין | תקין |
| מצב הפח - 8 | | תקין | תקין | תקין |
| מצב הפח - 9 | | תקין | תקין | תקין |
| מצב הפח - 10 | | | תקין | תקין |
| מצב הפח - 11 | | | | תקין |
| מצב הפח - 12 | | | | תקין |

מסקנות אופרטיביטיות ותכנית פעולה מקושרת לו"ז ותקציב

| | | |
|----------------------------|---|---|
| נושא | אמצעי/מהלך/פעילות | כיצד האמצעים, הפעילויות והתשתיות המוצעות נותנות מענה לתוצאות המדידות. |
| אכיפה | הניקיון | חובת רשות |
| אכיפה | דיווח מכון מיקום | המצאת כלי עזר כזה ישפר את איכות עבודות המפקחים ויקנה לרשות כלי עבודה מרכזי אשר יהווה בסיס לשיתוף ציבור, תפעול קבלנים, ונאמני ניקיון |
| הסברה תיעוד ופרסום | סקרים | חובת רשות |
| הסברה תיעוד ופרסום | תיעוד של רכיבי הפרויקט בזמן אמת ברשות | חובת רשות |
| הסברה תיעוד ופרסום | קמפיין לשיפור הניקיון | חובת רשות |
| העצמת צוות הניקיון העירוני | קורסים והכשרות | להעצמת צוות הניקיון |
| העצמת צוות הניקיון העירוני | שילוב אלמנטים של כלכלה התנהגותית בפעילות מול התושבים על סמך תצפיות ההתנהגות | חובת רשות |
| כלכלה התנהגותית | אלמנטים לעידוד השלכת בדלי סיגריות במאפרות | |
| כלכלה התנהגותית | מסתרי פחים | לשיפור נראות הרחוב |
| כלכלה התנהגותית | שילוט | להגברת המודעות |
| קהילה | הפעלת קבוצות תושבים פעילים | שיתוף ציבור והעלאת מודעות |
| תשתיות | אשפתונים | בהתאם לתוצאות המדידה ישנו צורך במתן כלים במרחב לאשפתונים |
| תשתיות | עגלות ניקיון עם שואבי לכלוך | בהתאם לסוגי שנסקרו ישנו צורך בכלים מתאימים |
| תשתיות | ציוד ניקוי תקין | בהתאם לסוגי שנסקרו ישנו צורך בכלים מתאימים |

לא נדרשות פעולות בתחום התנהלות הרשות לטיפול מיטבי בנושא (שינוי נדרש בחקיקה, שינוי ארגוני, שינוי חוזים מול קבלנים, ליווי תפעולי לרבות גורם המתכלל את הפעילות בנושא ברשות וכד') במידה ואכן ידרשו ליישום יוטעמו בתכנית ביצוע.

תוך שנה מאישור תכנית ביצוע ואישורים תקציביים בהתאם או על פי תכניות הביצוע ובהתאם לתקציבים

לוח זמנים ליישום כל אחד מאמצעים, הפעילויות, והתשתיות:

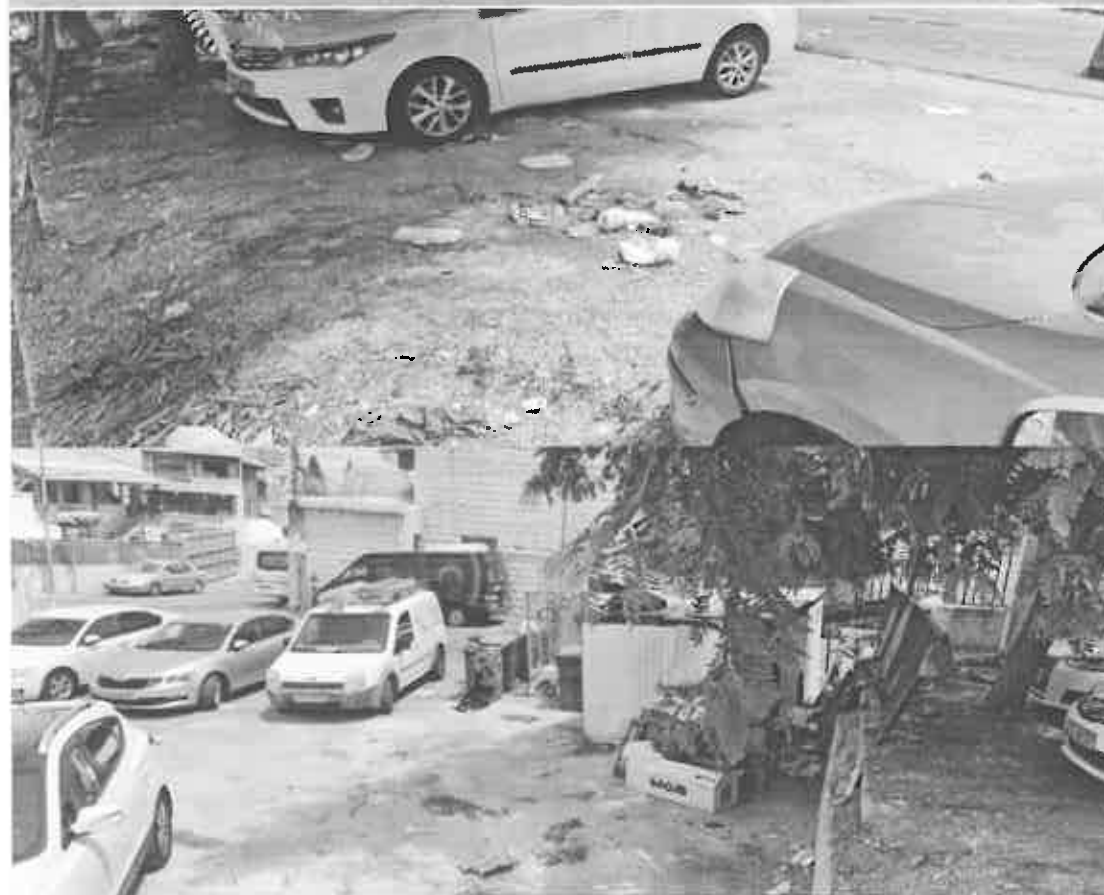
שם 167,000

פירוט התקציב הנדרש ליישום התוכנית:

אזור תעשייה



אזור ציבורי



אזור מסחר



אזור מגורים





תכנית מוצעת

• א.א.א. המשרד להגנת הסביבה/קול קורא ניקיון המרחב הציבורי 2021-3225\תכנית לשלפ
ב'אתר/תכנית יישומית לשיפור רמת הניקיון בכפר יאסיר-1.11 - סופי.פדף



המועצה המקומית
כפר יאסיף



תוכנית יישומית לשיפור רמת הניקיון בכפר יאסיף



בתמיכת המשרד להגנת הסביבה באמצעות קול קורא 13225-2021 בנושא ניקיון המרחב הציבורי

נובמבר 2021



המועצה המקומית
כפר יאסיף



הקדמה

מועצה מקומית כפר יאסיף (בערבית: كفر ياسيف) ממוקמת במחוז הצפון בישראל, ומונה כ- 10,700 תושבים. תושבי הכפר משתייכים לשלוש עדות שונות - נוצרים, מוסלמים ודרוזים. המועצה בדירוג 4 במדד הסוציו-אקונומי של הלמ"ס. במהלך חודש יולי 2021 יצאה המועצה לסקר לבחינת רמת הניקיון בשטחים הציבוריים. הסקר בוצע במהלך שלושה ימים, על ידי סוקרים מיומנים של חברת GEO Formation שעברו הכשרה באמצעות לומדה ייעודית שפיתח המשרד להגנת הסביבה.

תהליך בחירת נקודות המדידה כלל עבודת רקע מעמיקה במסגרתה בוצע מיפוי של אתרים שונים ברחבי המועצה הסובלים ממפגעי פסולת, ובכלל זה מופו נקודות בהן מפגעי פסולת גושית ופסולת בניין (אתרים אלו מופיעים בנספח 3). לבסוף נבחרו 5 נקודות, אשר מייצגות שימושים שונים - תעשייה, מסחר, מבנה ציבור ומגורים, וסובלות מבעיית לכלוך. המפה הבאה מדגימה את הנקודות בהן בוצע הסקר:

2



הטבלה הבאה מפרטת את הנקודות הנסקרות:

| שעות הסיקור | שטח נסקר | מספר אנשים שחלפו בנקודת המדידה | רחוב | סוג שימוש |
|-------------|---------------------------|--------------------------------|-------------------------------------|-------------|
| בוקר | 150 מ' משני צידי הרחוב | 12 | רחוב 133 [אזה"ת כפר יאסיף] | אזור תעשייה |
| צהרי היום | כ- 1,200 מ"ר בכניסה למבנה | 7 | רחוב 106 [בסמוך למסגד ולבי"ס יסודי] | מבנה ציבור |
| אחה"צ | 150 מ' משני צידי הרחוב | 42 | רחוב 70 | רחוב מסחרי |
| אחה"צ | 150 מ' משני צידי הרחוב | 13 | רחוב 170 | רחוב מגורים |
| בוקר | 150 מ' משני צידי הרחוב | 7 | רחוב 104 | רחוב מגורים |



המועצה המקומית
כפר יאסיף



1. שיטת העבודה

הסוקרים צוותו לנקודות השונות בשעות בהם יש תנועה של אנשים במרחב הנסקר.

עם הגעתם לנקודה ביצעו הצוותים סקירה כללית של המרחב הנדגם וצילמו מספר תמונות הממחישות את מפגעי הלכלוך הבולטים. בתום הסקירה הראשונית ניתנה הערכה של רמת הניקיון הכללית. הציון שניתן למרחב הנסקר נע בין 1 - נקי מאוד ל- 5 מלוכלך מאוד ומבוסס על הערכה סובייקטיבית של הסוקרים, טרם ביצוע המדידה הכמותית.

בשלב הבא, תועדו התשתיות הפיסיות במרחב ורמת התקינות שלהם. התשתיות הנסקרות הן - אבני שפה, מדרכות, גדרות וצמחייה. כל תשתית דורגה על פי רמת התקינות שלה - תקין (מטופח), סביר, לא תקין (מוזנח).

השלב העוקב כלל תיעוד של כלי האצירה הפרוסים במרחב הנסקר. הסוקרים ציינו את סוג כלי האצירה, רמת התקינות שלו ורמת המילוי שלו.

4

עם השלמת תיעוד התשתיות עברו הסוקרים לבצע תצפית על העוברים והשבים. התצפית נמשכה בשעתיים, במהלכם תיעדו הסוקרים את מספר עוברי האורח, וכן התנהגויות עם פסולת. ההתנהגויות סווגו בשליליות או כחיוביות והסוקרים תיעדו את ההקשר בו בוצעה השלכת פריט הלכלוך, את המגדר של משליכת הפסולת וגילו המשוער.

לבסוף, בוצע סקר פסולת. הסוקרים אספו את כל פריטי הפסולת המצויים במרחב הנסקר, למעט פריטי פסולת אשר מפאת גודלם (פסולת גושית, קרטון, פ.בניין, פ.אלקטרונית וכדומה) או סוגם (כתמי מסטיק, גרפיטי, צואת כלבים) לא ניתן לאוספם. פריטים אלו נספרו בשטח ותועדו באפליקציה.

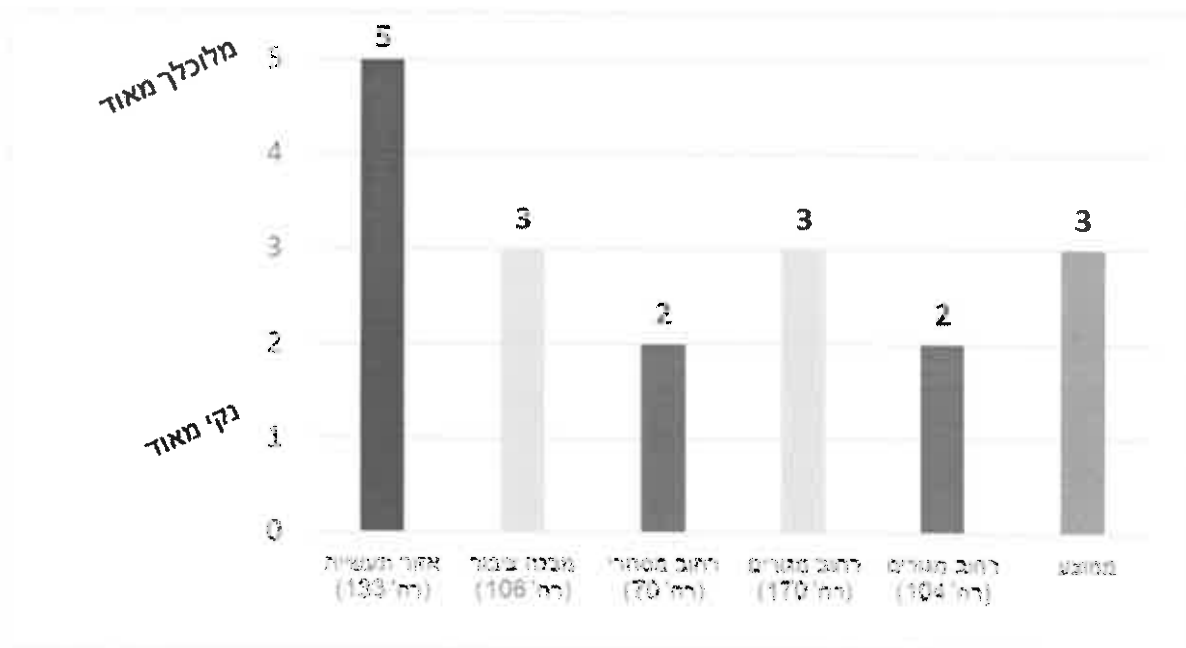
את פריטי הפסולת הקלה אספו הסוקרים לתוך שקיות אשפה, ולאחר מכן פרקו אותן על משטח והתחילו בעבודת המיון וסיווג. פריטי הפסולת מוינו ושויכו לאחת מ- 18 קטגוריות שונות. בשלב עיבוד הנתונים חלק מהקטגוריות הנ"ל אוחדו למען פישוט והנגשת המידע.

את העבודה ליוותה וועדת היגוי ברשותו של מר מג'ד סעיד, מהנדס המועצה, נציגת ציבור - גב' רים סאבא - אדריכלית נוף, אחראי סביבה במועצה - מר נסים עאסי ונציג מחוז צפון של המשרד להגנת הסביבה - מר מאג'ד חג'אג'רה, רכז חינוך וקהילה (פרוטוקול של ועדת ההיגוי מצורף בנספח 2).

הפרקים הבאים מתארים את הממצאים שנאספו במהלך הסקר וכן את המסקנות וההמלצות הנלוות.

רמת ביקון כללית

הממצאים מעידים על רמת לכלוך בינונית ומעלה בכלל הנקודות הנסקרות, כאשר הממוצע עומד על 3, בסולם הנע בין 1 (נקי מאוד) ל-5 (מלוכלך מאוד). הציון הנמוך ביותר ניתן לרח' 133 באזור התעשייה שסבל מרמת הלכלוך הגבוהה ביותר. מבנה הציבור ברח' 106 ורחוב המגורים מס' 170 סבלו מרמת לכלוך בינונית ואילו הרחוב המסחרי ורחוב המגורים מס' 104 סווגו כבעלי רמת לכלוך נמוכה. האיור הבא ממחיש את הממצאים:



תשתיות פיסיות

הטבלה הבאה מפרטת את רמת התקינות של התשתיות השונות במרחב הסקר. חשוב לציין כי בחלק מהמקומות הנסקרים כלל לא היו תשתיות במרחב - מסומנים בכוכבית בטבלה (*).

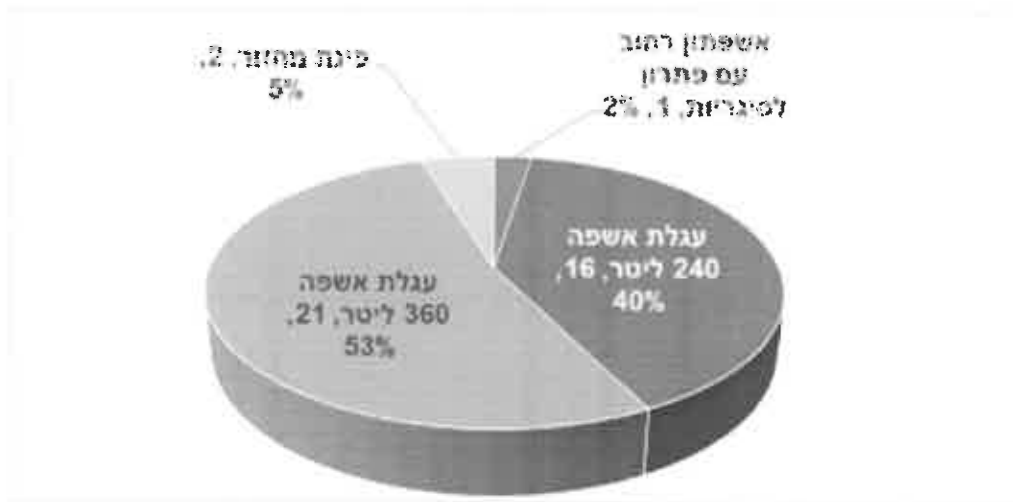
| נקודת המדידה | מדרכה | אבני שפה | צמחייה | גדרות |
|-----------------------|-------|----------|--------|-------|
| אזור תעשייה (רח' 133) | * | * | * | סביר |
| מבנה ציבור (רח' 106) | תקין | תקין | מוזנח | תקין |
| רחוב מסחרי (רח' 70) | סביר | סביר | מוזנח | תקין |
| רחוב מגורים (רח' 170) | * | * | * | תקין |

| נקודת המדידה | מדרכה | אבני שפה | צמחייה | גדרות |
|-----------------------|-------|----------|--------|-------|
| רחוב מגורים (רח' 104) | תקין | תקין | מטופח | תקין |

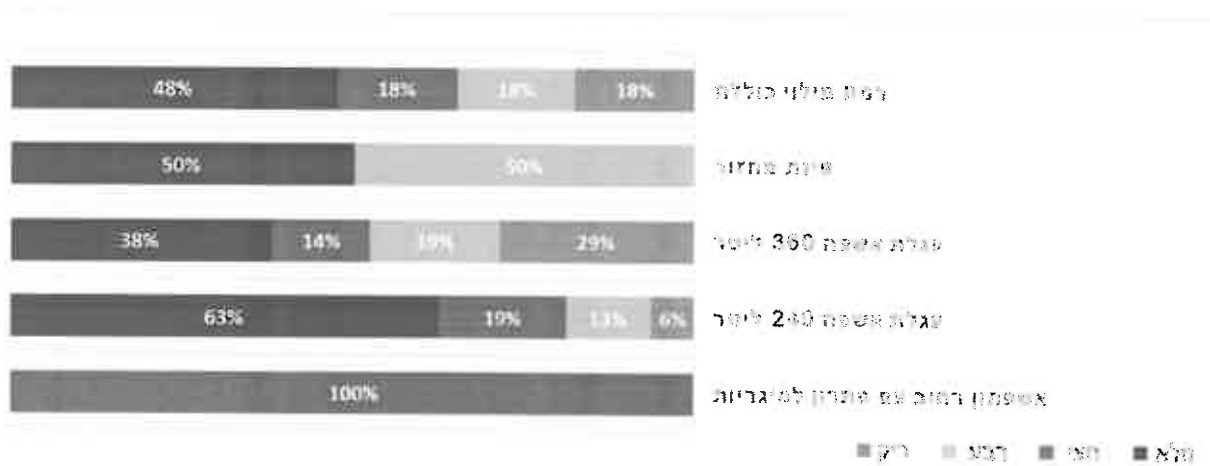
פתים

בחמשת הנקודות הנסקרות תועדו בסה"כ 40 כלי אצירה. ניתן לראות שכלי האצירה השכיחים ביותר במרחב הינם עגלות 240 ו-360 ליטר, המהוות ביחד למעלה מ-90% מכלי האצירה. מבירור שערכנו מול מהנדס המועצה, מר מג'ד סעיד, עולה כי כיום כלי האצירה נרכשים על ידי התושבים. המועצה אחראית לרכש עגלות אשפה גדולות יותר, בנפח של 770 ליטר ומעלה.

6



מהסקר עולה בצורה מאוד ברורה כי רוב כלי האצירה הינם ברמת מילוי גבוהה מאוד, עד כדי גלישה של פסולת.

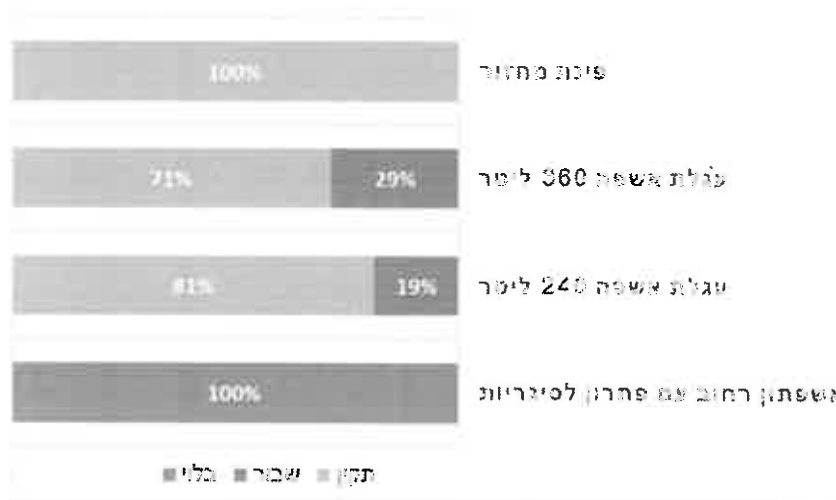




המועצה המקומית
כפר יאסיף

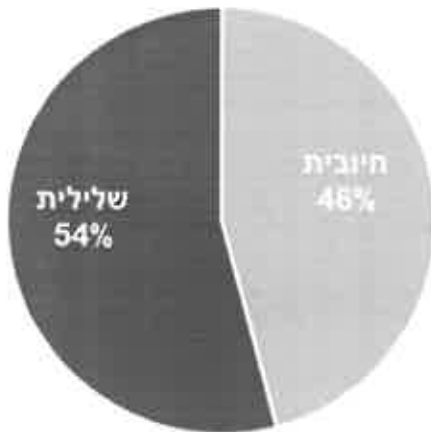


מרבית כלי האצירה תקינים, אך 10 עגלות אשפה סומנו כסובלות משבר והאשפתון היחיד שתועד היה בלוי.



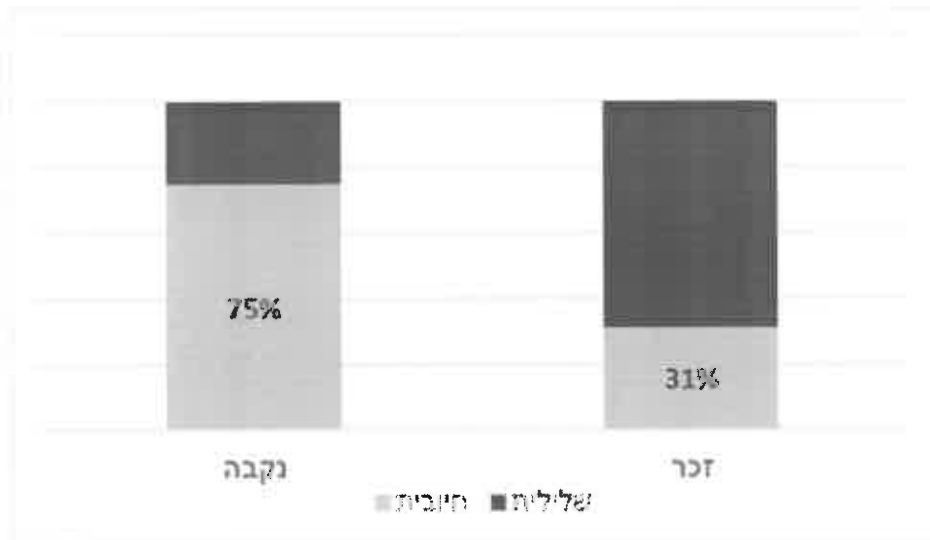
7

התנהגות



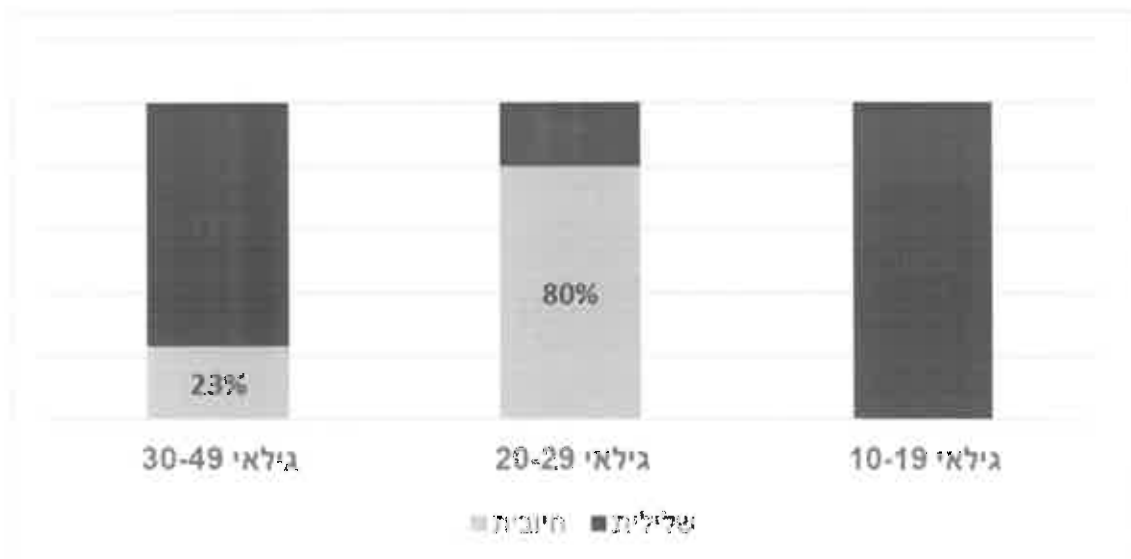
בסה"כ חלפו בנקודות הנסקרות 81 עוברי אורח ותועדו 24 התנהגויות, כאשר כמחציתן שליליות (54%).

מעניין לציין שבניתוח על פי מגדר, ניכר כי בקרב גברים תועדו יותר התנהגויות שליליות של השלכת פסולת למרחב הציבורי, בעוד אצל נשים, רוב ההתנהגויות הנצפות היו חיוביות.



בניתוח לפי קבוצת גיל, ניתן לראות שבקרב ילדים תועדו אך ורק התנהגויות שליליות. בקרב קבוצת הגיל 20 - 29 התנהגויות חיוביות היו שכיחות יותר. לעומת זאת, בקרב קבוצת הגיל המבוגרת יותר - גילאי 30 - 49 נצפו יותר התנהגויות שליליות מאשר חיוביות.

8



אינטראקציות שליליות

הטבלה הבאה מפרטת את ההתנהגויות השליליות שנצפו במרחב:

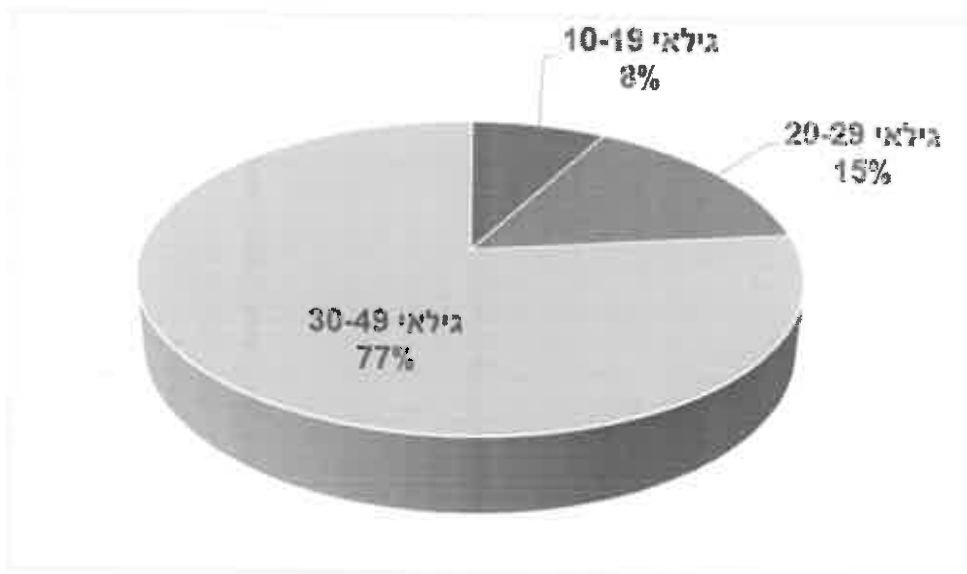
| סוג נקודה | פריט לכלוך | תיאור ההתנהגות | מגדר | קבוצת גיל |
|-------------------|--------------|-----------------------------------|------|-------------|
| אזה"ת | בדלי סיגריה | זריקת בדלי סיגרייה מהאוטו | זכר | גילאי 30-49 |
| אזה"ת | בוס קפה חד"פ | זריקת בוס קפה מהאוטו | זכר | גילאי 30-49 |
| מבנה ציבור | בוס קפה חד"פ | זריקת כוס קפה ליד פח | זכר | גילאי 30-49 |
| מבנה ציבור | בדלי סיגריה | השלכה לרצפה | זכר | גילאי 30-49 |
| מבנה ציבור | נייר | זריקת נייר לרצפה ליד פח מלא ושבור | זכר | גילאי 30-49 |
| מבנה ציבור | אוכל | זריקת לחם מהאוטו | נקבה | גילאי 20-29 |
| רחוב מסחרי | בדלי סיגריה | השלכה לרצפה | זכר | גילאי 30-49 |
| רחוב מסחרי | סיגריה | זריקת סגירה מהאוטו על הרצפה | זכר | גילאי 30-49 |
| רחוב מגורים (170) | פחית קולה | על רצפה | זכר | גילאי 10-19 |
| רחוב מגורים (104) | בדלי סיגריה | זריקת בדלי סיגריה לרצפה | זכר | גילאי 30-49 |
| רחוב מגורים (104) | בדלי סיגריה | זריקת בדלי סיגריה לרצפה | זכר | גילאי 30-49 |
| רחוב מגורים (104) | בדלי סיגריה | זריקת בדלי סיגריה לרצפה | זכר | גילאי 30-49 |
| רחוב מגורים (104) | מסיכה | זריקת מסיכה מהרכב | נקבה | גילאי 20-29 |

9

7 מתוך 13 פריטי הכללוך שאנשים נצפו משליכים לשטח הציבורי היו בדלי סיגריות או סיגריות. פריטים אחרים היו מזון, מסכות, פחית משקה, בוסות קפה ונייר.

ברוב המקרים (38%) נראה היה שפריט הכללוך הושלך בכוונה או שהשלכתו הוסוותה (25%). בחלק מהמקרים (13%) ההשלכה בוצעה בסמוך לפח מלא או במקומות שבהם כבר היה לכלוך (13%).

לרוב האינטראקציות השליליות אחראית קבוצת הגיל 30-49, כמודגם בגרף הבא:



אינטראקציות חיוביות

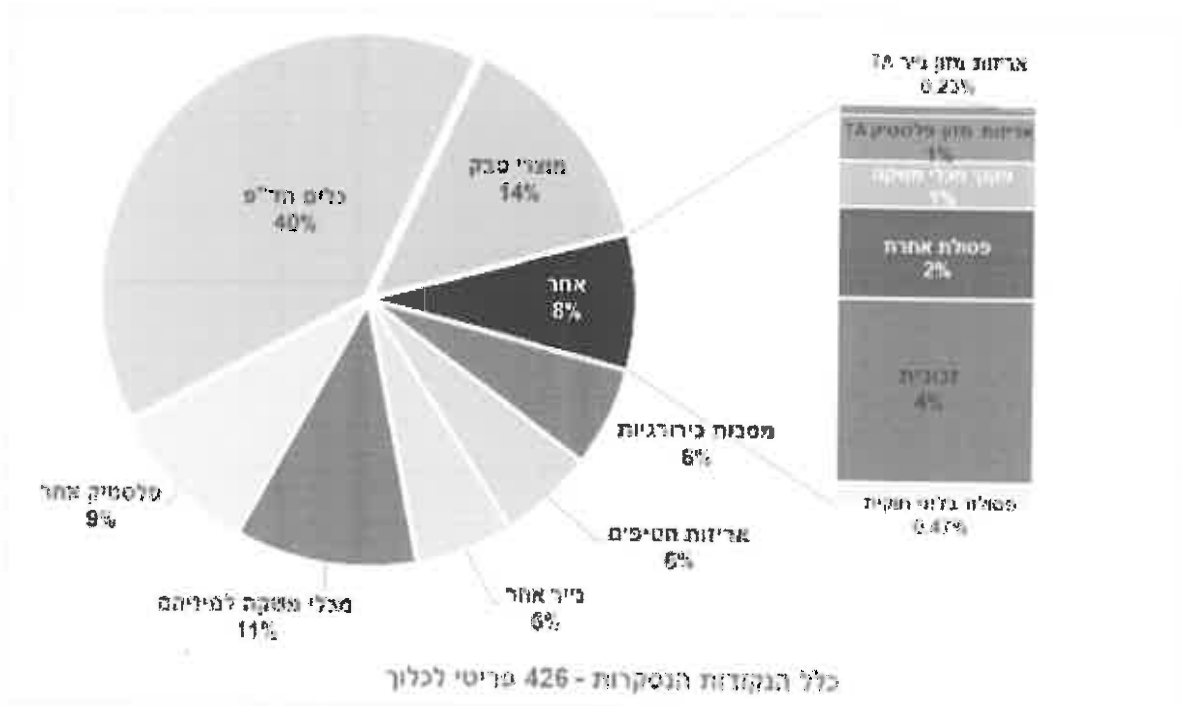
הטבלה הבאה מפרטת את ההתנהגויות החיוביות שתועדו במרחב:

| קבוצת גיל | מגדר | תיאור ההתנהגות | פריט לכלוך | סוג נקודה |
|-------------|------|-------------------------|------------|-------------------|
| גילאי 20-29 | נקבה | זריקת כוס קפה בתוך הפח | כוס קפה | מבנה ציבור |
| גילאי 30-49 | זכר | זריקת כוס קפה בתוך בפח | כוס קרטון | מבנה ציבור |
| גילאי 20-29 | נקבה | זריקת קרטון בפינת מחזור | קרטון | מבנה ציבור |
| גילאי 20-29 | זכר | זריקת שקית לפח | שקית | רחוב מסחרי |
| גילאי 20-29 | זכר | זריקת פחית שתיה לפח | פחית שתייה | רחוב מסחרי |
| גילאי 20-29 | נקבה | זריקת כוס קפה לפח | כוס קפה | רחוב מסחרי |
| גילאי 30-49 | נקבה | השקית הושלכה לפח | שקית זבל | רחוב מגורים (170) |
| גילאי 20-29 | זכר | השקית הושלכה לפח | שקית זבל | רחוב מגורים (170) |
| גילאי 30-49 | זכר | זריקה לפח | שקית פח | רחוב מגורים (104) |
| גילאי 20-29 | נקבה | זריקת שקית לפח | שקית פח | רחוב מגורים (104) |
| גילאי 20-29 | נקבה | זריקת כוס קפה לפח | כוס קפה | רחוב מגורים (104) |

כמות והרכב הפסולת

פסולת קלה

במהלך הסקר תועדו בסה"כ 426 פריטי פסולת קלה במרחב הציבורי. הפריט השכיח ביותר היה כלים חד"פ, אשר היוו 40% מכלל הפסולת. מוצרי טבק (בדלים וקופסאות סיגריות) היוו 14% מהפסולת. מבלי משקה - 11%.



11

הגדרות של קטגוריות שאינן מובחנות:

נייר אחר - לא אריזות מזון

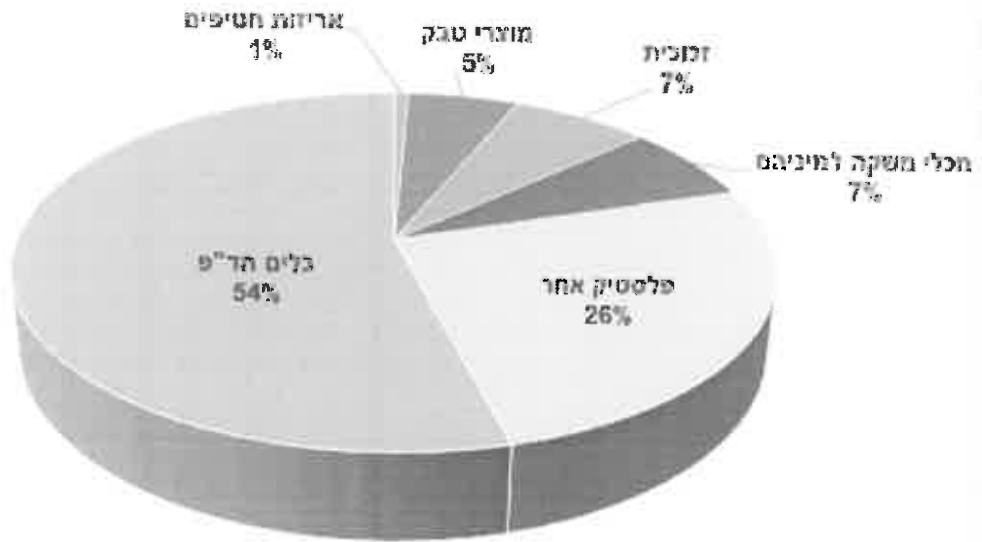
פסולת אחרת - למשל: בגדים, סוללות, חומרי פרסום וכל מה שלא קוטלג בקטגוריות האחרות

פלסטיק אחר - שקיות פלסטיק ורכיבי פלסטיק שאינם מבלי משקה, אריזות מזון ומשקאות

זכוכית - לא מבלי משקה או לא ניתן לזיהוי

הגרפים הבאים ממחישים את כמות והרכב הפסולת בכל אחת מן הנקודות הנדגמות. סדר הופעת הנקודות הינו לפי רמות הלכלוך (מהגבוהה ביותר לנמוכה ביותר).

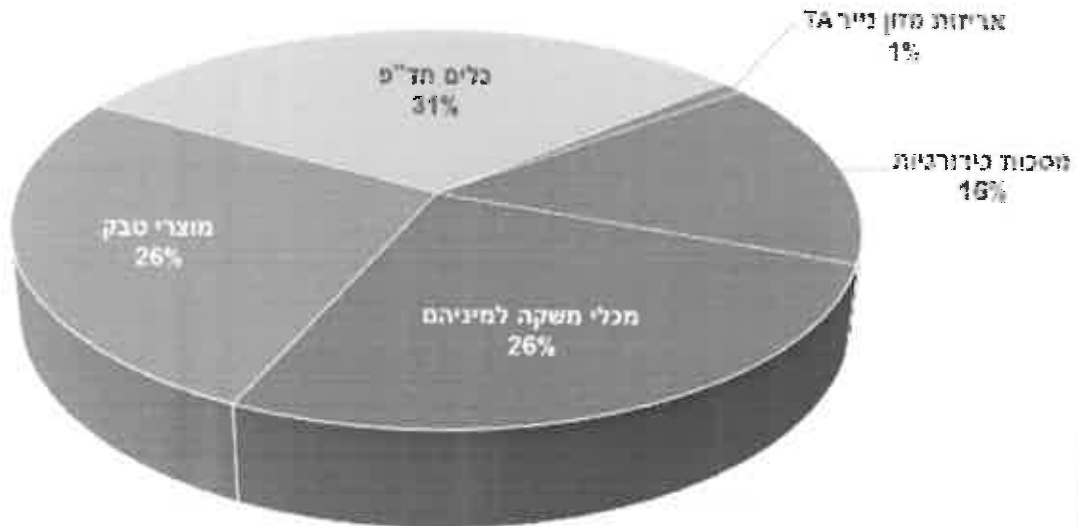
רח' 133, אזה"ת - הפריטים הדומיננטיים ביותר היו כלים חד"פ ופלסטיק אחר.



אזה"ת (רח' 133) - 144 פריטי לכלוך



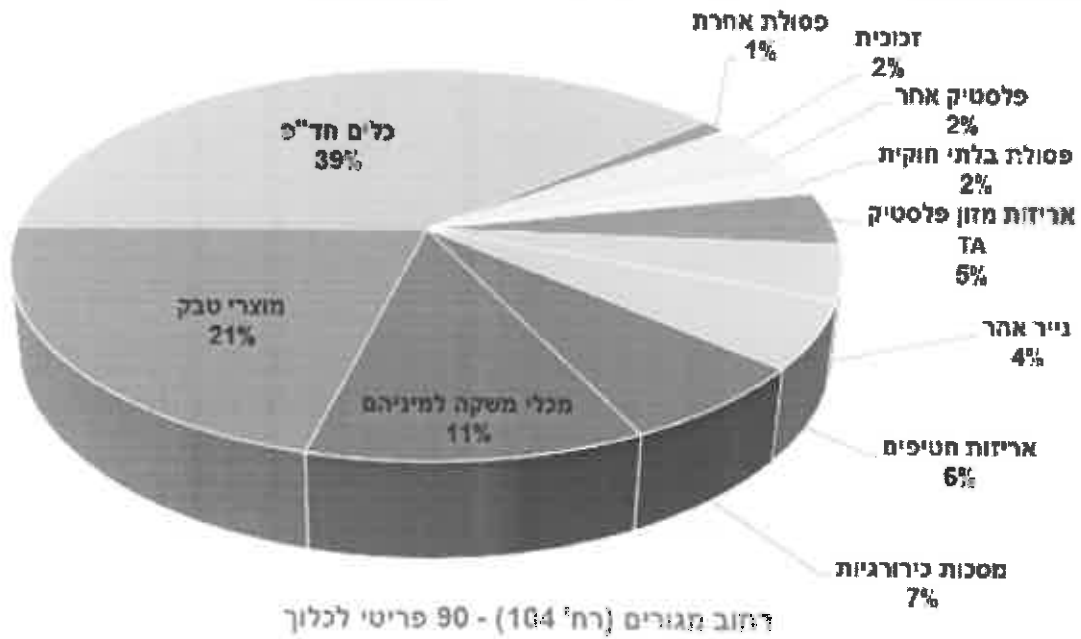
רח' 106, מבנה ציבור - הפריטים הדומיננטיים ביותר היו כלים חד"פ, מוצרי טבק ומכלי משקה.



מבנה ציבור (רח' 106) - פריטי לכלוך



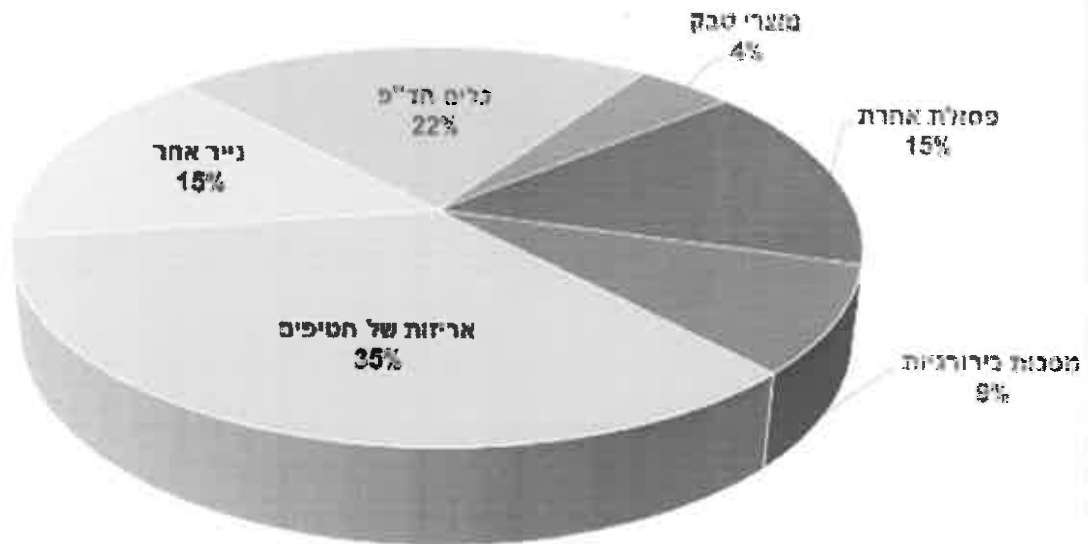
רח' 104, רחוב מגורים - הפריטים הדומיננטיים ביותר היו כלים חד"פ, מוצרי טבק, ומבלי משקה למיניהם.



14



רחוב מגורים - 170', רחוב מגורים - הפרטים הדומיננטיים ביותר היו אריזות של חטיפים, כלים חד"פ, נייר אחר ופסולת אחרת.

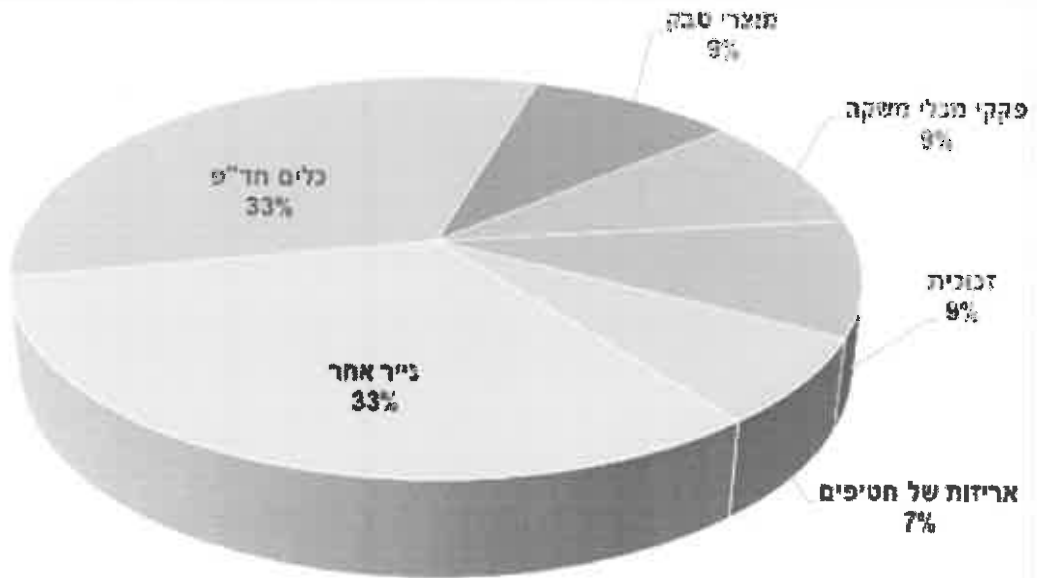


רחוב מגורים (רח' 170') - 46 פריטי לכלוך

15



רח' 70, רחוב מסחרי - הפריטים הדומיננטיים ביותר היו כלים חד"פ ונייר אחר.



רחוב מסחרי (רח' 70) - 43 פריטי לכלוך

16

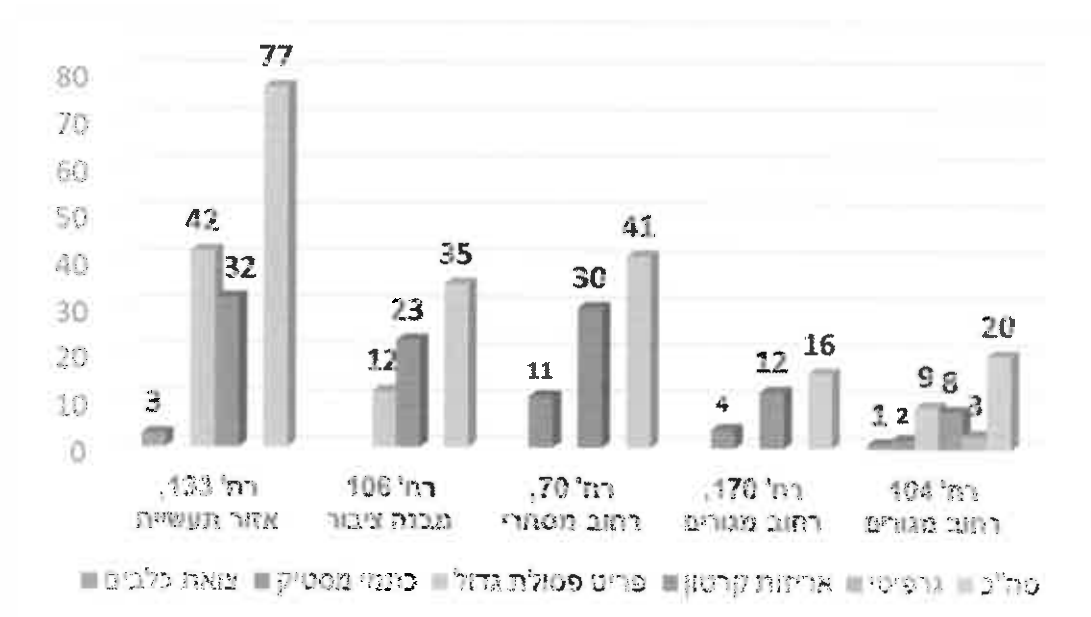




מפגעי אשפה

פריטי אשפה שמפאת גודלם או סוגם לא ניתן היה לאסוף מהמרחב הציבורי נספרו ותועדו באפליקציה. סה"כ תועדו במרחב הנסקר 192 מפגעי אשפה:

- ... הכמות הגדולה ביותר של מפגעים תועדה ברח' 133 באזור התעשייה, כאשר המפגעים הבולטים בנקודה זו היו פריטי פסולת גושית ואריזות קרטון.
- ... ברחוב המסחרי (רח' 70) זוהו 41 מפגעי אשפה, ברובם - אריזות קרטון.
- ... ברחובות המגורים (רח' 104 ורח' 170) המפגעים הבולטים היו אריזות קרטון ופריטי פסולת גדולים (פסולת גושית).
- ... גם במבנה הציבור המפגע הבולט היה אריזות קרטון.



מי מלכלך ואיך?

... ההשלכה בוצעה על ידי 3 קבוצות גיל - **נוער** (גילאי 10 - 19) ואנשים **בוגרים** (גילאי 20 - 29 וגילאי 30 - 49)
... **קבוצת הגיל 30 - 49** היתה אחראית לכשלושת רבעי מההתנהגויות השליליות
... רוב ההתנהגויות השליליות ערבו **השלכה מכוונת ומודעת של פריט הפסולת**
... בחלק מהמקרים הפסולת הושלכה **במקומות**

שכבר סבלו מלכלוך או שהפח

הסמוך היה מלא

... ברוב המקרים הפריט שהושלך

היה **מוצר טבק**



מה מלכלך את המרחב הציבורי?

... מפגעי הפסולת הקלה השכיחים ביותר הינם **כלים חד"פ ומוצרי טבק**, שביחד מהווים כמחצית מהפריטים המלכלכים את המרחב
... **אריזות קרטון ופסולת גושית** היו מפגע האשפה הבולט ביותר כמעט בכל הנקודות הנסקרות.
... **רמת הלכלוך הגבוהה ביותר תועדה באזה"ת**
... רמת לכלוך גבוהה תועדה ברחבת מבנה הציבור וברחוב המגורים - רח' 104

... רמת לכלוך בינונית תועדה

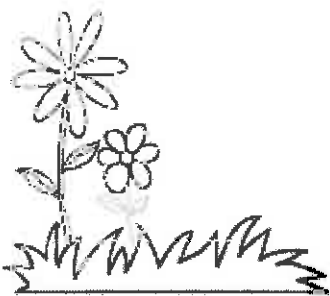
ברחוב המסחר וברחוב

המגורים - רח' 170



מה רמת התקינות של התשתיות הפיסיות?

... באזה"ת וברחוב המגורים - רח' 170 לא היו כלל **מדרכות ואבני שפה**.
... **הצמחייה תוארה כמוזנחת** הן ברחבת מבנה הציבור ברח' 106 והן ברחוב המסחרי - רח' 70.



אילו תשתיות פסולת קיימות במרחב והאם הן

מספקות?

... רוב כלי האצירה הינן **עגלות בנפח 240 - 360 ליטר**
... תועד רק **אשפתון אחד** במרחב הנסקר
... תועדו רק שני מרכזי הפרדה למיחזור
... רוב כלי האצירה הינן ברמת מילוי גבוהה, חלקם על סף גלישה
... רוב כלי האצירה תקינים





המועצה המקומית
כפר יאסיף



IV. מסקנות

... הממצאים אודות השלכה מכוונת של לכלוך במרחב הציבורי מעידים על צורך בפעולת הסברה רחבה, הממוקדת בשתי קבוצות גיל מרכזיות - נוער ואוכלוסייה בוגרת. מסרי הקמפיין צריכים להתמקד בצמצום צריכה של כלים חד"פ, מניעת השלכה של מוצרי טבק וכן חידוד מסרים בנוגע לשימוש בתשתיות הפסולת יומי הפינוי.

... יש צורך בהגברה משמעותית של תשתיות לאצירת פסולת מעורבת. לאור מבנה הרחובות והעובדה שרוב הבתים מורכבים ממספר בתי אב נראה שיש מקום לשקול מעבר לעגלות 770 ליטר.

... העובדה שחלק מההתנהגויות השליליות ערבו השלכה של פסולת במקום שכבר יש בו לכלוך או שיש בו פח העולה על גדותיו מצביעים על - (1) צורך בשיפור פריסת התשתיות במרחב ו- (2) צורך בשיפור איכות ניקיון הרחובות.

19 ... במהלך הסקר תועד בסה"כ אשפתון אחד ברחבה הסמוכה למסגד ולבית הספר היסודי. שילוב ממצא זה עם הממצא הנ"ל מעיד על צורך בפריסה של אשפתונים במרחב.

... ניכר צורך בהסדרת הפינוי של פסולת גושית, וכן בהכשרת משטחים ייעודיים ו/או הגדרה של אזורים אליהם מותר להשליך פסולת גושית, הגדרת ימי פינוי קבועים לפינוי זרם זה ובמקביל חידוד מסרים בנוגע לימי הפינוי של זרם זה.

... לאור התדירות הגבוהה שבה הופיעו מפגעי אריזות קרטון במרחב הנסקר ניכר שיש צורך בשיפור פריסת הקרטוניות ביישוב.

... יש מקום לשיפור התשתיות הפיסיות במרחב.